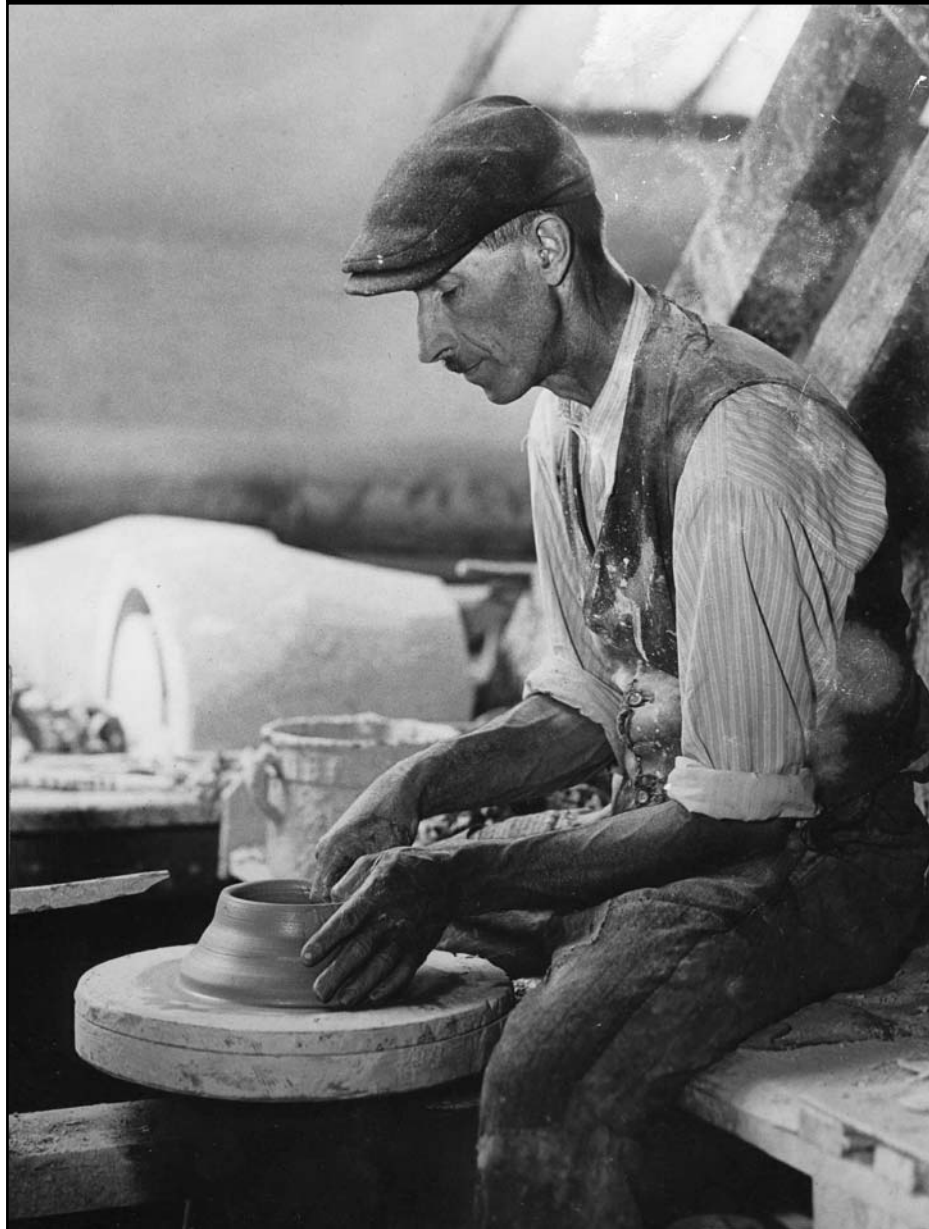


# VLASTIVĚDNÝ SBORNÍK

čtvrtletník pro regionální dějiny severního Plzeňska

číslo 2 / 2010 / ročník XX



## STÁLÁ EXPOZICE

- Historie Mariánské Týnice a mariánský kult:
- Nejnovější archeologické nálezy
- Santiniho stavba barokního objektu
- osudy po zrušení kláštera a obnova a rekonstrukce
- Mariánské poutní místo, sochy, obrazy
- Historický vývoj severního Plzeňska:
- pravěké dějiny - archeologické nálezy, gotické umění, bývalá oratoř s liturgickými předměty, cechovní památky, kultura 19. století
- Národopisná expozice (nově otevřeno od roku 2010):
- lidové zvyky, včelařství, kaple s lidovým umění, interiér venkovského domu - komora a jizba, stodola a zemědělské nářadí
- Slévárna litiny a výrobky plaské železářny z 19. století. Venkovská kovárna
- Kostel Zvěstování Panny Marie:
- rekonstruovaná památka vrcholného baroka, obnovená kopule a interiér s freskovou výzdobou
- Patnáct let obnovy Mariánské Týnice (součást vstupní expozice)

**(část expozice z důvodu rekonstrukce uzavřena)**

## VÝSTAVY

**PETR BRANDL - restaurované obrazy** - Zavraždění sv. Václava, Smrt sv. Isidora, Stětí sv. Barbory (kostel Zvěstování P. Marie - časově neomezeno)

## SALON 2010

výtvarníci severního Plzeňska  
23. 6. - 25. 7. 2010

**Otto Eckert** - keramické dílo, výstava ke 100. výročí narození umělce  
27. 7. - 5. 9. 2010

## SVATBY A KŘTINY

v regionálních zvycích severního Plzeňska  
8. 9. - 31. 10. 2010

## DALŠÍ KULTURNÍ AKCE, BOHOSLUŽBY

- Mariánská pouť s pobožností  
12. 9. 2010
- Podzimní oživlá prohlídka k ukončení muzejní sezóny  
23. 10. 2010
- Vánoce v muzeu - lidové zvyky a tradice  
4. 12. 2010
- Adventní pobožnost  
16. 12. 2010 - v 16 hodin

## ADRESA

Muzeum a galerie severního Plzeňska  
Mariánská Týnice čp. 1  
331 41 pošta Kralovice  
Telefon a fax: 373 396 410,  
373 397 393

E-mail: [info@marianskatynice.cz](mailto:info@marianskatynice.cz)  
[www.marianskatynice.cz](http://www.marianskatynice.cz)

## Vážení čtenáři

Jakkoliv se o létu v novinách hovoří jako o okurkové sezóně, neplatí toto rčení pro expozice a výstavy muzea v Mariánské Týnici. V letních měsících přichází do objektu každý den zpravidla nejvíce návštěvníků. Někteří se chtějí podívat na novou část expozice, jiní na aktuální výstavu, další sem zavítají vůbec poprvé. O těch posledně jmenovaných může svědčit i jeden ze zápisů v návštěvní knize: "Váhali jsme, zda máme jít zase do muzea a dobře jsme udělali, tolik zajímavého jsme už dlouho neviděli." Rozmarnosti slunečného počasí, které mají letos podobu více středomořskou, s rozpálenými pláněmi a teplotami okolo 30 stupňů Celsia, možná leckoho děsí. Pro jednoho horko, pro druhého úžasný začátek školních prázdnin.

V refektáři je po pěti letech opět výstava Salon 2010, která ukazuje různorodost výtvarného snažení profesionálů i amatérů na severním Plzeňsku. Na travnatém prostranství před proboštstvím a kostelem byla v červnu uvedena divadelní hra Sen

noci svatojánské v podání divadelního spolku Jezírko. Několika fotografiemi připomínáme toto představení stejně jako zahájení výstavy Salonu. V refektáři se chystá výstava ke stému jubileu narození kralovického rodáka Otto Eckerta, v Plasech bude díky spolupráci s naším muzeem uprostřed léta zahájena výstava o staviteli Antoníni Wiehlovi, jehož objemné a architektonicky elegantně vznostné realizace jsou dosud chloubou města Prahy (například sídlem nakladatelství Academia) nebo města Slaného. Připomenut bude v Plasech i sochař Václav Levý. V druhé polovině letních měsíců začne rekonstrukce další části muzejní expozice, doufáme, že stejně jako první část, bude i tato pro všechny milým překvapením.

Nové číslo Vlastivědného sborníku Vás možná bude provázet na dovolené, u řeky, u plaveckého bazénu, ve stínu zahrady či zázemí domova. Mějte k jeho čtení klid a pohodu, užijte si ve zdraví všechny letní dny.

**Vaše redakce**

## Upozornění na otevírací hodiny v knihovně

Naším čtenářům připomínáme, že v Muzeu a galerii severního Plzeňska v Mariánské Týnici je pro nejširší veřejnost přístupná knihovna s fondem 10.000 kusů knih, z nichž většína je určena k zapůjčení domů, zbytek k prezenčnímu studiu v muzeu. Třetina svazků je regionálního cha-

rakteru. Knihovna je otevřena v pondělí a středu od 8 do 15 hodin, Pokud chcete mít jistotu, můžete se předem telefonicky objednat na čísle 373 396 410.

K dispozici je také veřejně přístupný internet.

## Události fotografickým objektivem



Slavnostní prezentace restaurovaných obrazů barokního malíře Petra Brandla za přítomnosti hejtmanky Plzeňského kraje Milady Emmerové, starostů obcí i odborné veřejnosti v kostele Zvěstování P. Marie 15. 6. 2010.



Divadelní představení Sen noci svatojánské na nádvoří muzea 19. 6. 2010.

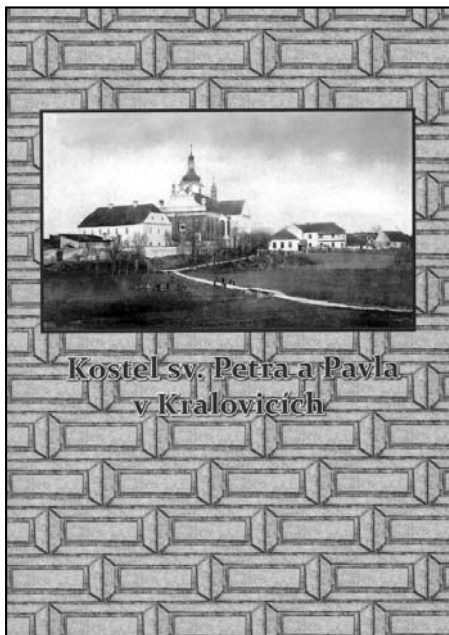


Zahájení výstavy výtvarníků severního Plzeňska Salon 2010 dne 23. 6. 2010.

### Kostel sv. Petra a Pavla v Kralovicích

Více než šedesátistránková publikace je po útlé brožurce, vydané na sklonku čtyřicátých let minulého století čtením, které zájemcům nejen o lokální historii severního Plzeňska umožňuje nahlédnout více do souvislostí, které provázely stavbu této goticko-renesanční památky, jež dominuje Kralovicím. Je členěna do devíti kapitol (Stavební vývoj kostela sv. Petra a Pavla, Osudy mobiliáře a movitých kulturních památek v kostele, Epitaf Floriána Gyspeka, Varhany, Kralovické zvony a jejich osudy, Kralovická hrobka rodu Gyspeků, Příspěvek k poznání rodu Gyspeků, Fara Kralovice, Okolí kostela) a spolu s dobovými, archivními i současnými fotografiemi se tak stává nejen historikům, ale i laické veřejnosti nepostradatelným zdrojem informací.

Titul vydalo Muzeum a galerie severního Plzeňska v Mariánské Týnici a Občanské sdružení Gyspek pro záchranu kostela sv. Petra a Pavla v Kralovicích ve spolupráci s Nadačním fondem Mariánská Týnice.



Autorkou textu je Irena Bukačová. Fotografie do ní pořídili: Irena Bukačová, Viktor Kovařík, Václav Podestát, Jakub Rom a Pavel Vlček. ISBN 978-80-87185-11-7

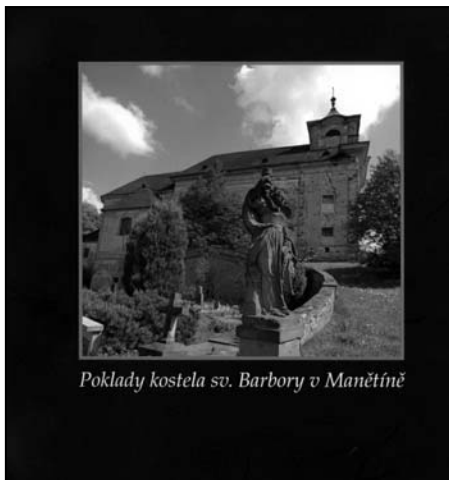
### Poklady kostela sv. Barbory v Manětíně

Nový titlul pojednává o restaurovaných obrazech barokního malíře Petra Brandla, dále také poskytuje informace o památkách barokní perly severního Plzeňska - jak bývá Manětín někdy nazýván. Plně barevná brožura si po zásluze všímá občas opomíjené památky - kostela svaté Bar-

bory, která dominuje městu při jeho jihovýchodním okraji. Svatobarborská tradice sahá pravděpodobně až k roku 1169 a k řádu johanitů. První písemnou zmínku nalezneme v nejstarší německé pamětní knize z roku 1412. Malíř Petr Brandl se v Manětíně ocitl ve dvou obdobích díky zakázkám

rodu Lažanských na přelomu 17. a 18. století, aby svými díly vyzdobil kostel sv. Barbory i kostel sv. Jana Křtitele.

Pohled do manětínské historie barokního období mapuje textová část Ireny Bukačové, o ikonografii, legendě a kultu svaté Barbory píše Jan Royt. Způsob restaurování a použité techniky malby popisují restaurátorky obnovených děl (Zavraždění sv. Václava, Smrt sv. Isidora a Stětí sv. Barbory /všechny datované rokem 1699/) Radana a Dagmar Hamsíkovy. Ke vzniku publikace spoluprací přispěl Státní okresní archiv v Plasech, Národní památkový ústav v Plzni, manětínský osobní arciděkan František Liška a manětínský starosta Pavel Suk. Předmluvu napsala hejtmanka Plzeňského kraje Milada Emmerová.



Pro Muzeum a galerii severního Plzeňska ji vydalo Nakladatelství MH. ISBN 978-80-86720-51-7

## Staré mlýny

Mlýny patří k stavbám se značnou krajinnotvornou funkcí a vazbami k okolí díky mlýnským strouhám, náhonům, rybníčkům a vodním nádržím. Malebná osamocená mlýnská stavení dožívají také na Kralovicku jako obytné či rekreační objekty, kolem nichž tiše plyne potok, jehož voda bez užítu pokračuje na své pouti. Provoz mlýnů postupně vyhasínal, až zůstaly jen opuštěné mlýnice se zbytky starého zařízení a jen jejich poloha pod hrázemi rybníků a zarůstající náhony napovídají o funkci těchto budov, které se ještě nestihly stát technickými památkami, dokládajícími jedno z kdysi nepostradatelných, velmi starých a vážených odvětví hospodářského života. Autori-

ta mlynářů, kteří patřili k vesnické elitě nejen pro své bohatství, ale především pro své technické znalosti, byla velká, protože na provozu mlýnů závisela existence všech zemědělců, kteří vozili své obilí k semletí do mlýna. Mlynáři tak jako jiní řemeslníci se sdružovali do cechů, i když na rozdíl od městských řemesel, jejich působišť byla od sebe vzdálená a provoz mlýnů nedovoloval intenzivní společenský život. Pro celé plaské panství byl ustaven, respektive obnoven mlynářský cech v roce 1704 z podnětu opata Evžena Tytla. V úvodu ke knize poctivého cechu mlynářského se píše: " ... chtít tomu, aby na panstvích klášteru plaskému patřících jeden každý pořádně živ byl

a obchod svůj vedl, jinému pak v jeho živnosti a obchodu nepřekážel, a tak tudy všelikým stížnostem a naříkáním v cestu se vkročilo....ráčil jest ... v letu 1704 zde v městě Kralovicích všem na panstvích kláštera plaského se vynacházejícím mlynářům pořádek a cech vyzdvihnouti a kde by své cechovní schůzky držeti měli, dům zádušní tejnecký jim k tomu vysaditi s vrchnostenským nařízením, by na budoucnosti sobě pořádně vedli a podle artikulův cechovních ve všem se řídili a spravovali. Načež za mistry se zapsati dali jak následuje.

Tehož léta 1704 dne 28. Septem. při vyzdvížení a prvním spolushromáždění poctivého cechu mlynářského přivtělili se do téhož poctivého cechu a za spolumistry zapsati dali jmenovitě: 1. Jan Říha, mlynář při klášteře plaském, 2. Josef Šrámek z Hořejšího Břeží, 3. Jan Rabas, mlynář pod Bučkem, 4. Martin Zeman, mlynář pod hrázskej, které čtyři JM. prelát, vrchnost milostivá za starší cechmistry zříditi a představití jest ráčil." Pak ještě následovalo 19 dalších jmen mlynářů, kteří zaplatili po 10 zlatých do matky pokladnice a společnou svačinu, a tím byl cech založen. Další mlynáři přistupovali k cechu za mistry a byli přijati podle obvyklých rituálů. Poslední mlynář byl do cechu přijat v roce 1855, kdy už cechy byly zrušeny. Mezi jmény mlynářů najdeme Jana Jiřího Cíglera, Jakuba Kavku, Jana Kavku, Jakuba Rabase, Matouše Jungera, Šimona Vodrážku, Jana Žaloudka staršího, Pavla Czoga, Jana Rebeta, Jana Forsta. Jakuba Czoga, Tomáše Šmídta, Václava Pa-tejdl, Jiříka Kavku, Vojtěcha

Valentu, Jana Rabase na Pobudovém, Jana Jungera a Václava Rabase. Mezi posledními cechovními mistry byl Jakub Říha, Vojtěch Pipla z Borku a Celestýn Rabas, který byl přijat do cechu roku 1855, kdy složil 8 zlatých. Zemřel roku 1918. Součástí agendy mlynářského cechu bylo přijímat také tovaryše, kteří jsou vedeni rovněž od roku 1704. Cechovní kniha má index podle křestních jmen mlynářů a z celého plaského panství jich najdeme pár stovek.

Jak čas plynul stejně jako voda pod mlýnskými koly, mlýny se měnily a mnohé zanikly. Ještě v polovině 20. století bychom kolem Kralovic napočítali čtyři mlýny a ve staletí předchozích i o něco více. Půjdeme-li po proudu Kralovického potoka, jako první potkáme pod rybníkem u Mariánské Týnice někdejší klášterní mlýn týnecký, jehož budovy situované pod hrází, po níž vede silnice z Kralovic do Mladotic, ještě mají původní vzhled. Druhým objektem skrytým v údolí za křižovatkou silnic na jih od centra města je Říhův mlýn. Jeho poloha pod hrází někdejšího Podměstského rybníka, koncem 20. století zavezeného, je zachycena v nejstarších mapách z 18. století. Půjdeme-li dále po Kralovickém potoce, spatříme ještě budovy mlýnů tzv. Prostředního a Podšibenského.

Všechny mlýny, které patří již k zaniklým obrázkům starého Kralovicka, v minulosti poháněl Kralovický potok. Jejich historie začíná v pozdním středověku, písemné zprávy o mlýnech jsou většinou z 16. století. Tehdy bychom našli ještě mlýn "pod volšanskou hrází", nedaleko Olšanského



*Fotografie zachycuje od východu starou budovu Vlnářovic mlýna, kterou nahradila dnešní zděná neomítnutá stavba, kolo mělo průměr 6 metrů. V pozadí je vidět Mariánská Týnice před zřícením centrální kopule.*

rybníka, po němž již není ani stopy. Olšanský mlýn i rybník, který patřil plaskému klášteru, byl za opata Kašpara v letech 1580-1586 opraven. Byl zde zřejmě již ve 14. a 15. století, ale již v roce 1599 byl nedávno opravený mlýn při stržení rybniční hráze znovu zničen. Ještě roku 1706 byl opraven Olšanský rybník, ale mlýn již nikdy obnoven nebyl.

Mlýny "Týnecký" a Podměstský" patřily pozemkové vrchnosti a teprve později je získali zdejší mlynáři do trvalého nájmu a do vlastnictví. Obecními, resp. městskými mlýny na kralovickém katastru byly Prostřední a Podšibenský, dříve zvaný Červený mlýn, u něhož bývala také obecní pila. Tyto oba mlýny byly závislé na panském mlýně podměstském, který ovlivňoval dynamiku vodního proudu,

protože ležel přímo pod hrázi rybníka a tyto po proudu potoka níže položené mlýny měly jen nádrže s náhonem. Podměstský mlýn již v 18. století získal tehdejší nájemce Vojtěch Říha, který jej koupil od plaského kláštera. Koncem 19. století dožívala ještě středověká technika pohonu mlýnů vodními koly, a proto i všechny mlýny v Kralovicích a v okolí měly vodní kola a dlouhé mlýnské náhony. V krátkém zamyšlení představíme postupně všechny dochované mlýny v okolí Kralovic, spjaté často s rybníky, se stavbami jezů a náhonů a snad i s vodníky. Týnecký rybník i mlýn u proboštství byly součástí klášterního panství. Výhodně položený mlýn byl předmětem řady jednání i sporů mezi městem a klášterem o vodní právo. Již od počátku 17. století byl



mlýn pronajímán a po zrušení klášte-  
ra jej koupil koncem 18. století mlynář  
Josef Lexa za 300 zl. V josefinském  
katastru dostal mlýn popisné číslo 2.  
Mlýn pod Týnicí ležící v ochranném  
pásmu památky sám památkově  
chráněn není, byl mnohokrát přesta-  
ven a upraven mlynáři, kteří se od  
konce 19. století v jeho držení vystří-  
dali. Byl v majetku Gustava Čiháka,  
který jej koupil od Antonína Lexy  
a posledním mlynářem v Týnici byl  
Václav Vlnař.

Týnecký rybník (na parcele 3621) měl  
výměru 5 jiter a 1545 čtv. sáhů (43  
4281 m<sup>2</sup>) a jeho voda se užívala k po-  
honu jednoho mlýnského složení pro-  
střednictvím kola na svrchní vodu.  
Voda se přiváděla čapem do žlabu,  
splav rybníka byl kamenný, 9 m dlou-  
hý. Přepadová hrana splavu byla  
zajištěna výškově fixním bodem,  
kamenným sloupkem, osazeným v ro-  
ce 1902 ve vzdálenosti 13, 9 m od  
okraje parapetní zídky okresního kle-  
nutého mostu, před zdí obytného sta-  
vení a hostince (zbořeno) u křižovatky  
do Kralovic. Rybníční hráz je zemní,  
na straně návodní je kamenem zpev-  
něná a má šířku v koruně 6,5 m, po  
níž vede okresní silnice. K vyprázdně-  
ní nádrže slouží čap - roura o průmě-  
ru 20 cm, od něhož vedla strouha  
a pak krytý kanál, který zaústjuje do  
spodní strouhy mlýna. Rybníční splav  
se nalézá ve východním cípu rybní-  
ka. Tvořil jej dřevěný lomený práh, na  
němž bylo zřízeno husté dřevěné  
brlení. Z východní strany od propust-  
ku silnice přitéká do rybníka malý  
potůček, který svádí přebytečnou  
vodu z městského vodovodu. Voda  
z rybníka na kolo se přiváděla velkým

kamenným kanálem světlosti 21/21  
cm, jehož ústí se v rybníku zavíralo  
ručně dřevěnou zátkou. Bylo zde  
také zařízení k přivádění vody pro  
chlazení náhradního mlýnského mo-  
toru, k parnímu stroji. Mlynář si udržo-  
val vodní dílo sám. Na straně ke  
mlýnu se kanál uzavíral rovněž dřeve-  
nou zátkou, nasazenou na dlouhé tyči  
a obsluhoval se ze mlýna. V pokračo-  
vání kanálu v hrázi byl položen dřevě-  
ný žlab, přivádějící vodu na kolo.  
Spodní stoka od kola byla zakryta  
kamennými překlady, její světlost byla  
70 cm. Kolo na svrchní vodu mělo  
průměr 6 m a čistou šířku 78 cm  
a hloubku lopatek 23 cm. Výkon kola  
dosahoval 4 koňské síly. Během 20.  
století se vodního kola však užívalo  
stále méně pro nedostatek vody. Za  
příznivého stavu vodní kolo pohánělo  
zařízení mlýna sestávající ze 3 stolic  
válců, 2 francouzských kamenů  
a 1 dynamu pro osvětlení o výkonu  
1,5 koňských sil. Pohon mlecí sousta-  
vy zajišťoval náhradní motor na nasá-  
vaný plyn (výrobce továrna Dobrý, Ml.  
Boleslav) o výkonu 45 koňských sil.  
Podle informací pana Vlnaře, posled-  
ního týneckého mlynáře, se vodní  
kolo o výkonu 5-6 koňských sil použí-  
valo k nastartování motoru jako  
pomocný zdroj a fungovalo to tak do  
poloviny 20. století.

Poslední mlýnská budova byla posta-  
vena v roce 1934 a byla vybavena  
moderními stroji. V činnosti mlýn  
zůstal do 50. let 20. století, kdy bylo  
podniknuto velké tažení proti soukro-  
mým mlynářům, kterým bylo zabave-  
no nebo zapečetěno, později odveze-  
no a zničeno mlýnské zařízení.  
Poslední vodní kolo bylo vyrobeno

v polovině 30. let 20. století panem Václavem Vlnářem, mlynářem a sekerníkem. Nahradilo doživší kolo starší ve stejné velikosti. Ke mlýnu patřilo 10 ha polí, držel se tu pár statných koní, 8 krav a další dobytek. Vedle rodiny mlynáře zde byl zapotřebí kočí, služka a příležitostní pomocníci v hospodářství. K profesnímu osazenstvu mlýna patřil stárek, mládek a prášek a mlynářští krajánci, kteří putovali za prací od mlýna ke mlýnu. Posledním stárkem ve Vlnářově mlýně byl pan Fišer z Bučku. Do mlýna se vozilo obilí od sedláků z okolí a na jeden zámel obilí, což zde představovalo 40 q, se mlelo 5 dní a pak si pro mouku přijeli, popřípadě mlynář dal mouku za obilí rovnou. Kromě soukromých mlečů bylo provozováno tzv. obchodní mletí, kde se za války vozi-

lo obilí z vagonů pro erár k semletí. Mlynář Václav Vlnář byl též technickým komisařem, který zkoušel budoucí mlynáře z profesních znalostí. Do týneckého mlýna se vozilo obilí z vesnic z okolí - ze Žebnice, Horního Hradiště, Bílova, Sedlce a Potvorova. Vodní kolo bylo odstraněno asi v roce 1952 a motor se startoval za pomoci elektřiny. Když byl v letech 1949/1950 rybník vypuštěný, protože se odbahňoval, byla nad kolem v provozu pomocná nádržka. V letech 1950–51 byl mlýn pro soukromé mletí zastaven a sloužil jen jako pomocný provoz pro přípravu krmných směsí. Nové stroje dosud nerozbalené marně čekají již více než šedesát let, až bude třeba zase služeb mlynářů.

*Irena Bukačová*

## Český sochař Václav Levý

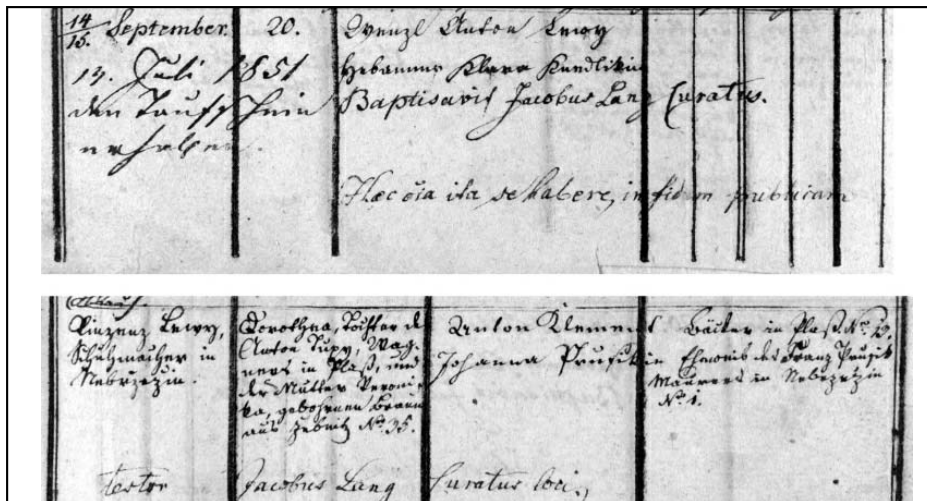
\*14. září 1820 Nebřežiny  
† 30. dubna 1870 Praha

K významným uměleckým osobnostem 19. století patří český sochař Václav Levý, rodák z obce Nebřežiny u Plas, který prožil své dětství v Kožlanech. Jeho životní pouť jej odvedla z rodného kraje, v němž se zachovalo jen několik zajímavých památek a předmětů, které jej připomínají. Naše zamyšlení u příležitosti jeho životních jubileí (210 let od narození a 140 let od úmrtí) věnujeme proto odkazu jeho života v regionu, v památkách, ve sbírkách muzea a v písemných pramenech.

K nim patří především matrika naro-

zených Plasy (SOA Plzeň, sbírka matrik), která uvádí, že v noci ze 14. na 15. září roku 1820 se narodil v Nebřežinech čp. 20 v rodině ševce Vincence Levého chlapec, který dostal 20. září při křtu v kostele Nanebevzetí Panny Marie v Plasích jméno Václav Antonín. Křtil jej plaský farář Jakub Lang, který zapsal také do matriky jméno matky Dorotei, jenž byla dcerou Antonína Tupého, koláře v Plasech a Veroniky, rozené Braunové ze Žebnice čp. 35.

Rodiče se záhy odstěhovali do Kožlan, odkud pocházeli jejich předkové a kde také najdeme další vzpomínku na Václava Levého, a sice pamětní desku na škole, do níž chodil jen pár



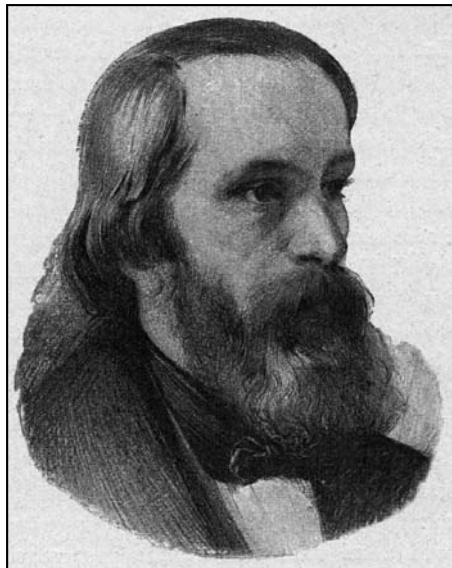
Citace z matriky narozených, Plasy (archiv SOA Plasy):

Wenzl Anton Lewy, nar. 14/15. září, pokřtěn 20. 9. 1820 farářem Jakubem Langem v Plasích, otec Vincenc Levý, švec v Nebřezinech, matka Dorotea, dcera Antonína Tupého, koláře v Plasích, a Veroniky Braunové ze Žebnice čp. 35.

let, než musel začít pomáhat v hospodářství. Tato deska byla osazena až po smrti již slavného sochaře Uměleckou besedou na památku na jeho kožlanské dětství. Jeho rané umělecké začátky připomíná několik drobných dřevorezeb ze sbírek kožlanského muzea, které sem příbuzní věnovali. Jsou to figurky pasáčka, hlavička dýmky a různé drobnosti, které ukazují na talent mladého chlapce, který - kdyby neměl to štěstí studovat - by se jistě proslavil jako zručný lidový řezbář s vrozeným uměleckým talentem a schopnostmi vytvářet podle svých představ typické sošky dřevěných svatých či křížků a hraček.

Jeho rané řezby patří k lidovému umění a nebyť informace, že tyto skromné předměty pocházejí z ruky nadaného umělce, byly by v muzejních sbírkách jistě zařazeny mezi

národopisné exponáty. Skutečných Levého děl najdeme v muzejních sbírkách jen několik, a to pouze v sádrových kopiích či modelech, které získalo kdysi kožlanské muzeum. Sousoší Adam a Eva, Madona na trůně zv. Strossmayerova, a reliéf s Adamem a Evou, zhotovený pro karlínský kostel, jsou již díla známá a v kontextu Levého tvorby dobře dokumentovaná. Protože jsou reprezentativními a charakteristickými díly pro Levého umělecký vývoj, zmíníme se o jejich osudech podrobněji. Sousoší Adama a Eva pochází z roku 1849, tedy z doby, kdy Václav Levý studoval v Mnichově v ateliéru Ludwiga von Schwanthalera. Studium v centru uměleckého dění, subventionované mecenášem Václava Levého, liběchovským statkářem Antonínem Veithem, bylo pro Levého v letech



*Václav Levý na dobové reprodukci.*

1848–1854 startem do uměleckého života. Zde Levý navázal přátelské kontakty s českými umělci, kteří také studovali v Mnichově, z nichž se Josef Mánes a Karel Purkyně stali jeho životními jeho přáteli. Sousoší Adama a Evy představuje umělecký vrchol jeho první vývojové etapy. Z jeho pozůstalosti jej koupila Umělecká beseda, odkud se dostalo do Národní galerie v Praze, kde je v bronzovém odlitku vystaveno v expozici českého umění 19. století. Od Umělecké besedy sádrovou kopii získalo kožlanské muzeum, jehož sbírky patří do fondu muzea v Mariánské Týnici.

Druhé významné období Levého tvorby reprezentuje v muzejních sbírkách Madona na trůně, která vznikla za jeho pobytu v Římě. Vypravil se sem v roce 1854 a věčné město se mu stalo druhou vlastí. Zůstal zde dvanaáct let a jeho začátky zde usnadnila

finanční podpora Klarovy nadace a státní stipendium, které mu zajistilo i ateliér v Palazzo Venezia v Římě, kde v podkroví rakouského vyslanectví nacházeli útočiště čeští umělci. Během svého pobytu v Římě vytvořil Levý řadu děl s náboženskými náměty, mezi něž patří i Madona na trůně, která byla provedena v kararském mramoru pro chorvatského biskupa a zakladatele první Akademie umění a věd v jihovýchodní Evropě, J. J. Strossmayera, který ji zakoupil roku 1866 pro svoji rezidenci v Djakově v Jugoslávii.

V římské umělecké kolonii se Levý proslavil hlubokou zbožností a náboženským nadšením i dokonalým technickým zpracováním svých děl, která sám tesal v mramoru. Mezi obdivovatele jeho díla patřil i papež Pius IX., který prý býval častým hostem v jeho ateliéru. Socha této Madony ve sbírkách představuje čtvrtinový model (sádra, v. 48 cm), jehož varianta je umístěna též v umělecké škole v Hořicích v originální velikosti (polychromovaná sádra, Hořice, 191 cm). Reprodukci díla od malíře Karla Maixnera vydala Umělecká beseda, která pečovala o odkaz Levého, v roce 1869.

Za římského pobytu vznikl i reliéf Adam a Eva (1858), který je jedním ze tří Levého modelů pro kostel sv. Cyrila a Metoděje v Karlíně v Praze. Další hieraticky pojaté výjevy v tympanonech kostela, na nichž Levý spolupracoval s J. V. Myslbekem, Fr. J. Heidelbergerem, mají námět Zvěstování a Kristus s Cyrilem a Metodějem. Pozdně románská bazilika v Karlíně, kam byly určeny, byla postavena v le-



*Vyobrazení na této straně:  
Reliéfy Václava Levého  
pro Karlínský chrám.*

tech 1854–1863 podle projektu architektů Karla Rösnera a J. V. Ullmanna. Na její výzdobě se podíleli Josef Mánes, Josef Mocker, František Ženíšek, Josef Trenkwald a další přední doboví umělci. Reliéfy byly publikovány v časopise Květy ze 13. 2. 1868, pro které je nakreslil Karel Maixner. Kožlanské muzeum získalo v roce 1960 od Ladislava Švarce z Mařenic terakotový odlitek modelu reliéfu Adama a Evy.

Posledním dílem, opředeným mnoha dohady, je reliéf Sedící Madony (1858, 1869), který je také jediným dílem umístěným v Nebřežinech, v rodišti Levého. Předloha k němu vznikla také v Římě v roce 1858 a byla určena do kostela Santa Maria dell'Anima v Římě u hospitálu pro poutníky, kde ji také najdeme v mramoru. Levého model, resp. sádrovou kopii vlastnila Umělecká beseda v Praze. Jak se toto dílo dostalo do Nebřežin, objasňují zápisy v plaské farní kronice. Podle nich měl Václav Levý zhotovit povinné votivní dílo pro

Plasy, kde byl pokřtěn, jako výraz vděčnosti za poskytnuté římské stipendium. Reliéf s vyobrazením sedící Madony však do Plas dodal v opuce Levého přítel, sochař František Heidelbeger, který jej podle jeho modelu zhotovil v roce 1869. Levý již nebyl schopen rok před smrtí dílo (reprodukované v Květech 30. 12. roku 1869 na kresbě Petra Maixnera) zhotovit osobně.

Protože o jeho výtvarné kvalitě neprávem zdejší farář pochyboval, leželo dlouho v bedně ve farním kostele v Plasích. Nakonec bylo rozhodnuto umístit jej do Nebřežin do kapličky na vnější stěně domu, který kdysi užívali plaští opati a v němž bývala později parketárna. Zřejmě s vědomím tradice, že v objektu bývala kaple, byl osazen roku 1877 do její zdi. O osazení a svěcení madony v roce 1877 se zmiňuje plaská farní kronika: "Nabyv přesvědčení, že Madona s Ježíškem od Václava Levého umělecké ceny nemá, upustil jsem od úmyslu dát jí místo ve zdejším chrámu Páně a ustanovili jsme se na tom, že ji dám do rodiště Levého, totiž do Nebřežin. Domek, v kterém se Václav Levý narodil, spolu s jinými domky při té velké povodni roku 1872 odplaval,



do něj a nebo k němu nemohla být tedy Madona dána. Nějakou kapličku pro ni vystavět také nebylo možno, protože jsem milerád přijal nabídnutí, kteréž mi pan Jindřich Kempen von Fichtenstamm, švagr pana Alexandra Spielera, majitele továrny na parkety v Nebřežinech byl učinil, že totiž on zhotoví u továrny ve zdi výklenek na způsob kapličky, v níž ta Madona slušně bude umístěna. Co přislíbil, to také splnil. A protože byla ona Madona s dovolením pana Ferdinanda Nebeského co patronátního komisara, do Nebřežin dána, a když místo pro ni bylo patřičně upraveno, ode mne posvěcena. Svěcení to se stalo v neděli růžencovou dne 7. října ve 3 hodiny odpoledne a dělo se dosti slavnostně. Po vykonaném obřadu církevním učinil jsem řeč k lidu shromážděnému, v níž jsem podal krátký životopis Václava Levého a napomenul občany nebřežinské, aby majíce nový obraz Panny Marie, ji co Matku Boží vroucně ctíli a do její ochrany často se odporoučeli. Pak jsme se pomodlili litanii a ještě jiné modlitby k Panně Marii a konečně vzpomenu to v modlitbě také na Václava Levého a na jeho zemřelé rodiče."

Okolnosti vzniku reliéfu objasnil též c. k. konzervátor Jan Herain z Prahy, který do Plas napsal 9. 4. 1905:

„Veledůstojný pane faráři, sděluji Vám, že ona řezba, která poslána byla k Vám do Plas jako práce řezbáře Václava Levého, která nyní dle Vaší pamětní knihy stojí v Nebřežinech v kapličce, pochází od Frant. Heidelbergera, řezbáře, který ji zhotovil dle skizy Václava Levého, když byl tento již nemocen a pak zemřel.

Já věděl, že Heidelberger bydlel v jednom bytu spolu s Václavem Levým a když jsem přečetl si lamentace o dodání sousoší Panny Marie a Ježíška, jak byl povinen Levý do Plas do kostela dodat zdarma, jak o tom ve vaší pamětní knize psáno, tak jsem ho po tomto přečtení, když jsem se na to sešel se sochařem Frant. Heidelbergem, s nímž jsem znám, udeřil jsem na něj znova, že on tu práci udělal místo Levého. On se k tomu přiznal - tím se vysvětluje, že jest to práce slabá a nepochází od Levého, jak již zápis pamětní knihy to soudí. V dokonalé úctě k službám oddaný Jan Herain, c. k. konzervátor, Praha Malá Strana, č. 567."

Kamenný tesaný reliéf Panny Marie s Ježíškem byl umístěn ve výklenku bývalé továrny na jižní straně až do roku 1986, kdy byl při stavebních úpravách sloupek s výklenkem, v němž byla Madona umístěna, zbořen. Po několika letech byla památka restaurována Janem Bradnou.

Deska byla již stářím rozpadlá asi na dvacet kusů, kámen zvětralý a pokrytý pěti vrstvami vápenných nátěrů. Dnes je restaurovaný reliéf Panny Marie s Ježíškem zasazený do stěny návesní kaple a chráněný před povětrností jako poslední připomínka na umělce, narozeného v Nebřežinech, který patřil mezi nejvýznamnější české sochaře 19. století. Až se vám podaří navštívit věčné město, třeba v kostele Santa Maria dell' Anima zhlédnete i více než sto padesát let starý Levého reliéf, stejný jako v nebřežinské kapličce.

*Irena Bukačová*

Na konci 18. století byla vynalezena výroba kyseliny sírové z kyzových břidlic, což vedlo ke vzniku rozvinutého chemického ("minerálního") průmyslu především na Plzeňsku, kde se tyto břidlice vyskytovaly. K roku 1792 je známa první její výroba (olejna) v Rakousku, v německy psaném díle vydaném v Drážďanech roku 1793 se uvádí, že kamencové a vitriolové závody jsou v chodu tři - u Svinné, u Chrástu a u Hromnic.<sup>1</sup> Pod vsí Kočínem pracoval takový závod v roce 1815.<sup>2</sup> Česká dýmavá kyselina sírová (čili oleum) byla užívána k bělení plátina a k výrobě řady chemikálií, např. chlóru, k barvení textilu indigem a od poloviny 19. století při rafinaci některých ropných produktů. Po roce 1870 se oleum stalo nepostradatelným při výrobě nových syntetických barviv pro textilní průmysl.<sup>3</sup>

### **Výroba kyseliny sírové - olea**

Postup výroby olea byl obdobný jako při výrobě kamence - vytěžená břidlice se roztloukala na drobnější kousky a ty se vršily na haldy, založené na jílem vymazané nakloněné ploše se zdviženými okraji, jakési "vaně", kde se nechávala 3 roky zvětrávat. Na haldy byla zavedena koryty voda, kterou se pak materiál "sprchoval". Při oxidaci docházelo k chemickým procesům, při nichž se do vody vylouhoval síran železitý. Haldy se louhovaly 20–25 let. Vitriolový louh byl jímán do nádrží.<sup>4</sup> Ve varně ve zděných pánvích (tzv. kalibány) probíhalo odpařování a zahušťování, v čisticích nádr-

žích se usazovaly nečistoty a pak se v železných kotlích tekutina vařila na hustotu sirupu či kaše, která se vylévala na podlahu, kde ztuhla v surový vitriolový kámen. Výrobek měl formu desek. To byl ale jen meziprodukt - polotovar. Pak se ještě žíhal v kalcinovacích pecích aby ztvrdnul a mlet se na bledě žlutou moučku, která se v olejových hutích (olejnách) páčila v tzv. galejních pecích v hliněných lahvicích a rozkládala se na kysličník železitý a sírový. Kysličník sírový byl pohlčován ve vodě a vznikala česká dýmavá kyselina sírová - oleum. Olejny, v nichž se spotřebovalo množství speciální žáruvzdorné a kyselino-vzdorné keramiky, mohly, ale nemusely být součástí důlního a hutního závodu; často vznikly v místech s dostatkem paliva a kamencový prášek se tam dovážel.<sup>5</sup>

K počátkům nového chemického podnikání na Chříčsku říká J. Flek: „jižně od Chříče byl otevřen asi roku 1827 důl na vitriolovou břidlici.“<sup>6</sup> Podle V. Kočky byl roku 1827 dosazen za ředitele chříčského panství Mikuláš Straka, který vzorně hospodařil a podle vsí otevřel důl na "skalici".<sup>7</sup> Po zrušení roboty výroba kyseliny v hutích na Chříčsku prý přestávala a rolníci vozili vydolovanou břidlici do Kaznějova, kde měla firma J. D. Starck na její zpracování už modernější továrnu. Doprava se však nevyplácela.<sup>8</sup> Po roce 1870 nastala ve výrobě olea konjunktura v souvislosti s výrobou syntetických barviv. Prosperita skončila náhle v roce 1888, kdy byla v Ně-

mecku zavedena výroba kyseliny sírové zcela novou metodou. V roce 1893 byla zastavena těžba a výroba v největším závodě v Hromnicích a v roce 1900 produkce olea v Břasích.<sup>9</sup> V popisu kralovického okresu z roku 1886 stojí, že u Chříče se dolovalo na kyz železný, nyní jest od toho upuštěno.<sup>10</sup>

Od kožlanské farnosti se oddělila nově vzniklá chříčská farní osada a od roku 1786 jsou vedeny samostatné chříčské matriky. Zde nalézáme zápisy dokumentující obnovené chemické podnikání na Chříčsku.

### **Závod sv. Trojice (Hadrovka, pod pivovarem, Chříč čp. 44)**

Už v listopadu roku 1826 se v chříčském čp. 44 narodilo nemanželské dítě Johanně, dceři Jana Kellera, havíře z hutí od Studené a Anny, roz. Morávkové z hořovického panství.<sup>11</sup> V roce 1830 byl Jan "Galler" označen jako "havíř z werku Hadrovka u Chříče", roku 1833 již Jan Geller pracoval jako "štajgr na Liblíně".<sup>12</sup>

Roku 1828 je zaznamenán Franc Vávra, havíř z chříčského werku (tj. dílo, zřejmě ve významu výrobní), Chříč čp. 44, syn havíře z Hořovic; měl za manželku dceru taktéž havíře z Hořovicka.<sup>13</sup> Roku 1832 se v Chříči čp. 44 ("vitrolínovna Nejsv. Trojice u Chříče u Hadrovky") narodil syn France Pondělíčka, majitele vitrolínovny sv. Trojice u Chříče (Franc byl synem havíře ze vsi Chaloupky na panství Hořovice) a Marie (dcera Jana Kellera, havíře z vitrolínovny nejsv. Trojice u Chříče a Anny roz. Morávkové - viz výše). V roce 1835 se situace opakuje, Pondělíček je stále

majitelem čp. 44 ("vitrolínovna Nejsv. Trojice u Chříče").<sup>14</sup> V letech 1840 a 1845 je při křtech z Hlinců zaznamenána Ludmila, manželka havíře u Studené (poprvé) či "vařitelína" v hutí u Studené (podruhé).<sup>15</sup> V roce 1842 zemřel Václav Stuchlý, chalupník z Modřejovic a fedrovník při hutí "u svaté Trojice a také Jan Hurt z čp. 44 (Chříč, huť na oleum), syn Františka Hurta, nádeníka, a Kateřiny roz. z Modřejovic.<sup>16</sup> František Hurt z Chříče čp. 44, "havíř v hutí na oleum", je zaznamenán ještě v letech 1840 a 1843, Jan Hurt (Chříč čp. 44), nádeník při hutí na oleum, měl roku 1845 potomka s dcerou Karla Eisenhammera, domkáře z Modřejovic. Za kmotra mu byl Mates Eisenhammer, havíř v hutí na oleum v Chříči<sup>17</sup> (Hurtové pak pracovali v závodě sv. Tomáše, viz dále). Roku 1844 Matěji Eisenhammerovi, vařiči olea v hutí pod pivovarem, zemřela dcera,<sup>18</sup> avšak v letech 1845 a 1847 měl Matěj Eisenhammer, vařič olea v hutí pod pivovarem (Chříč čp. 44, syn Karla Eisenhammera, domkáře v Modřejovicích) další potomky s Marií, dcerou Jana Lipperta, chalupníka v Modřejovicích.<sup>19</sup>

V roce 1849 v Chříči čp. 44 zemřela manželka Václava Steinera, mistra obuvnického, a v následujícím roce tamtéž zemřel synek Antonína Krause, nádeníka v olejné.<sup>20</sup> V letech 1853 a 1856 se stal otcem Antonín Kraus, horník z vitrolínovny blíž Chříče čp. 44, syn Josefa Krause výměnkáře v Modřejovicích a Marie Eisenhammerové z Modřejovic.<sup>21</sup> Ovšem v roce 1853 byla z "Chříče čp. 44 vitrolínovna blíž Chříče" vypravena svatba



Josefa Jakubky lesního hajného z Dolan a Antonie, dcery řezníka z Čistého.<sup>22</sup> Zdá se, že manželé bydleli v jednom z objektů huti.

Roku 1868 se narodil v Chřívči čp. 44 (huť na oleum pod Chřívčí) potomek nádeníka Františka Slabého, syna ovčáka, roku 1870 se stal otcem Franc Havlovic, nádeník "bytující" v Chřívči čp. 44; matkou byla Marie, dcera Františka Hurta, nádeníka v Chřívči čp. 44. V polovině června 1872 již bydlí v Chřívči čp. 44 tkadlec Ferdinand Hrbek a roku 1876 Tomáš Svoboda mistr obuvnický.<sup>23</sup>

Na základě studia matrik můžeme upřesnit dosud známé informace. Tento závod byl v provozu již v roce 1826 a Kočkův údaj o řediteli chřívčského panství Strakovi (viz výše) se nepodařilo ověřit; ještě roku 1827 byl ředitelem panství Franc Ulrich.<sup>24</sup> V dolech se prý pravidelně pracovalo až do velké povodně v roce 1872.<sup>25</sup> Už v roce 1849 (manželka ševce) a pak v roce 1853 zde žila v některém již nepotřebném objektu rodina, nemající s výrobou nic společného (viz výše). Naposledy se v matrice výslovně o huti v čp. 44 mluví roku 1868, později jen o čp. 44, kde žije nádeník. J. Dyk v popisu kralovického okresu říká, že nedaleko Studené stával velký "Berk" (z německého Bergwerk - důl) na vitriolovou břidlici, odnesen jest vodou.<sup>26</sup> Bohužel nevíme, zda se informace týká závodu u sv. Trojice (mezi Chřívčí a Studenou), nebo závodu mezi Studenou a Hlincemi (viz dále).

Na mapě stabilního katastru z roku 1841 vidíme jihojihovýchodně od Chřívče, u hranic s katastrálním úze-

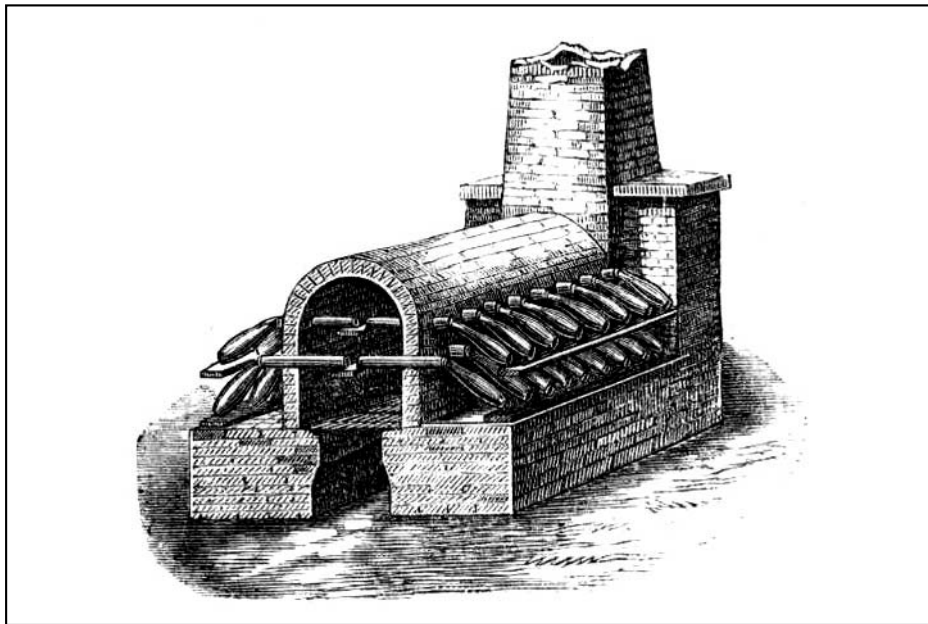
mím Studená, ale ještě na katastru Chřívč, při potoku situovaný zděný objekt, nazvaný "Huť pod Hanzlovým vrchem". Na katastru Studená, oddělen jen potokem tvořícím katastrální hranici, je další zděný objekt s dřevěným přístavkem, označený jako "Hutti".<sup>27</sup> Na mapě II. vojenského mapování z let 1845–1846 jsou jihovýchodně od Chřívče při Chřívčském potoku stále dva objekty s totožným názvem<sup>28</sup> (potok začínající u Chřívče slove Chrastnice je uváděn již roku 1567).<sup>29</sup> V těchto místech zřejmě existovala chřívčská huť i v 17. století. Podle místního pamětníka se tento minerální závod nacházel "v potocích", při ústí potůčku od "Suchého dolu" "Hurtojc jamou" do chřívčského potoka "Chrastnice". Ve studenském lese jsou patrné základy pravděpodobně dřevěných budov. Na druhé straně pod strání je zřícenina zděné hornické chalupy, která ještě za 1. republiky sloužila za chřívčský chudobinec. V těchto místech stával také malý "Kaurojc mlejn", který při povodni odnesla velká voda.<sup>30</sup> Povodeň v roce 1872 proběhla 25.–26. května<sup>31</sup>; v polovině června téhož roku již bydlil v čp. 44 tkadlec, později obuvník (viz výše). Na III. vojenském mapování (1877–1880) je zde zachycen již jen jeden objekt, nesoucí jméno "Berghausel" (tj. Hornický domek).<sup>32</sup> Dnes se na haldách jezdí závody tahačů.

### **Závod sv. Václava (Čertovec, Chřívč čp. 45).**

V roce 1827 se ve werku u Chřívče narodilo dítě, jako otec se dobrovolně přihlásil zedník Vencel Postl, syn

adjunkta z Chříče, matkou byla Marie, dcera nádeníka z Mlečic.<sup>33</sup> Není zcela jasné ve kterém chříčském závodu se porod udál. Ale v roce 1831 byla zaznamenána svatba ze "Skt Wenzl Zeeche bei Křitz Čertovec"; ženil se Josef Vlach, "Witrifaber das Skt Wenzl Zeche bei Křitz an Čertovec", 27 let, syn Václava Vlacha téhož zaměstnání.<sup>34</sup> Václav Vlach a jeho syn jsou tedy označeni jako výrobci vitriolu z cechu (tj. dolu, závodu) sv. Václava u Chříče v Čertovci. Václava Vlacha jako provozovatele "Vitriolwerku", tedy vitriolového podniku u Chříče, zná i topografie z roku 1845.<sup>35</sup> V roce 1847 byla z "olejny u sv. Václava (Čertovec), Chříč čp. 45" vypravena opět svatba. Anna, devětadvacetiletá dcera Václava Vlacha, "majitele hutě na oleum u sv. Václava na zdejším panství", se vdávala za dra-

gouna z Moravy. Hned v následujícím roce se konala z "olejny u sv. Václava (Čertovec), Chříč čp. 45" další svatba. Barbora, osmadvacetiletá dcera Václava Vlacha, "majitele olejny na oleum v Čertovci neb u sv. Václava č. 45", si brala souseda z Kožlan.<sup>36</sup> V roce 1848 vypravil Václav Vlach, "mineralista u sv. Václava blíže Chříče", ze sádrovny a olejny u sv. Václava, Chříč čp. 45, svatbu své třetí dcery, již šestatřicetileté Anny Marie, která si brala o 11 let mladšího mlynářského chasníka z Kožlan.<sup>37</sup> Vidíme, že Vlach nevyráběl jen oleum, ale také sádro (viz dále). V roce 1849 je Václav Vlach označen jako výměnkář u sv. Václava nebo v Čertovci.<sup>38</sup> Roku 1850 v čp. 45 (Chříč, Čertovec) zemřel ve věku 70 let Václav Vlach, majitel bývalé olejny, na vodnatelnost.<sup>39</sup> Výroba olea zde tedy ustala krátce po



*Galejní pec na oleum podle bratří Jahnů (2. pol. 19. století).*

roce 1848, mimo jiné v souvislosti s odchodem jejího majitele na odpočinek.

Historické mapy zaznamenávají k roku 1841 východně od Chříče, blízko hranic s katastrem Modřejovice, na pravém břehu Javornice u soutoku s pravobřežní vodotečí tři dřevěné objekty označené jako "Čertovecká huť".<sup>40</sup> II. vojenské mapování (1845–1846) zde zachytilo blíže neoznačený objekt<sup>41</sup> a III. vojenské mapování (1877–1880) objekt "Čertovec Hgh" (tj. Hegerhaus, hájovna).<sup>42</sup> Objekt Čertovec s čp. 45 dodnes existuje.<sup>43</sup>

### **Závod mezi Studenou a Hlincemi**

Zde uvedené osoby jsou vedeny v matrice nikoli pod Chříčí, ale pod Studenou. I když to není výslovně řečeno, je možné se domnívat, že šlo o závod mezi Studenou a Hlincemi. Tak již v roce 1824 (a podruhé roku 1827) se stal otcem Vincenc Vocílka, havíř ze Studené čp. 22. Za manželku měl Annu, dceru štajgra z Českého Wiesenthalu<sup>44</sup> (tj. Loučná, okr. Sokolov<sup>45</sup>). Roku 1831 se ženil Antonín Lippert, "zedník přípečný z vitrolínovny pod Studenou", syn chalupníka z Modřejovic, s dcerou chalupníka z Chříče, poddaný panství Slabce. Zřejmě brzy ovdověl, neboť už v roce 1833 se Antonín Lippert "zedník u vitrolínovny pod Studenou", oženil s dcerou rybáka a přívozného pod Dubjany.<sup>46</sup> Ve "vitrolínovně" pod Studenou se roku 1832 narodil potomek Antonu Lippertovi "zedníkovi přípečnému z vitrolínovny", synu chalupníka z Modřejovic. Anton Lippert, "zedník ve vitrolínovarni" či "zedník a vitrolínovarní" pod Studenou se dále stal

otcem v letech 1834 a roku 1837. Kmotři a kmotry byly především ze Studené a z Hlinců.<sup>47</sup>

V matrice pro Studenou je zaznamenán k roku 1837 také křest dítěte horníka Matěje Eisenhammera, syna domkáře z Modřejovic a Marie, dcery chalupníka Jana Lipperta taktéž z Modřejovic.<sup>48</sup> Zdá se, že Matěj později přešel do závodu sv. Trojice (viz výše).

Důl na vitriolovou břidlici u Hlinců a Studené provozoval hrabě Nostic-Rhinek a v roce 1865 zde byli zaměstnání "bergmistr" (důlní mistr) a 3 dělníci.<sup>49</sup> Šlo patrně o hraběte Huga Nostice, pána na Slabcích a Hřebečnickách (\* 1814, † 1884)<sup>50</sup>. Matrika však již v této době o výrobě olea mezi Studenou a Hlincemi přímo nehovoří. Jsou sice zmiňováni nádeníci, ale nevíme, kde pracovali. J. Dyk v popisu kralovického okresu říká, že nedaleko Studené stával velký "Berk" na vitriolovou břidlici, odnesen jest vodou.<sup>51</sup> Zřejmě se jedná o povodeň v roce 1872, ale nevíme přesně, kterého ze závodů u Studené se informace týká.

Mapa stabilního katastru z roku 1841 zachytila jihojihozápadně od Studené u hranic katastru zděný objekt nesoucí označení "Hutti". Katastrální hranice jde po potoku a hned za ním na katastru Hlince jsou zakresleny dva zděné objekty "Oleumhütte",<sup>52</sup> tedy olejna. II. vojenské mapování (1845–1846) zaznamenalo jihojihozápadně od Studené při potoce tři objekty nazvané "Vitriolhütte".<sup>53</sup> III. vojenské mapování (1887–1880) již nezaregistrovalo jihojihozápadně od Studené při Dolanském potoku žádné objekty -

jen pomístní jméno "Vrch nad hutí".<sup>54</sup> V těchto místech zřejmě existovala už v 17. století hlinecká huť. Podle pamětníka byla tato větší než huť u Chříče. Nalézala se u "Červeného vrchu", který je vlastně velikou haldou. Ve stráni, mezi vrchem a Dolanským potokem, byl sklep bývalé varny. Po obou stranách potoka jsou haldy břidlice i barevných hlinek. Vedlo sem několik cest. V dětském věku se s kamarády odvažoval vlézt několik metrů do jedné štoly, dnes už zasuté. Na rovině pod studenskými poli stávala obytná chalupa horníků.<sup>55</sup>

### **Lhotský závod sv. Tomáše (U Marka, Slabecká huť, Polanec)**

Další vitriolový závod se nalézal blíže Lhoty v údolí "u Marka", kde jsou doly na vyrábění skalice již od konce 18. století, napsal F. Smolík-Slatinský roku 1865.<sup>56</sup> J. Dyk v popisu kralovického okresu z roku 1886 uvádí, že v okolí Chříče, Studené a Lhoty se vyskytují kyzové břidlice, z nichž se dobývá kyselina sírová a kamenec.<sup>57</sup> Chříčská matrika zaznamenala v zápisech ze Lhoty v roce 1820 hájovnu u Marka (Lhota čp. II). Roku 1828 zemřela u Marka ve "vitrolínici" (Lhota čp. III) dcera hrnčíře Adama Nachtmana.<sup>58</sup> Byl to zřejmě výrobce speciální technické keramiky potřebné při výrobě olea. Adam Nachtman, hrnčíř z vitrolínovny u Marka, měl další potomky v letech 1831 a 1833.<sup>59</sup> Ze Studené (viz výše) sem přešel Vincenc Vocílka. V letech 1830 a 1833 se mu jako havíři v slabeckém werku u Marka (ve Lhotě čp. III u Marka ve werku či vitrolínovně) narodili potomci.<sup>60</sup> V letech 1837 a 1840 se stal

otcem Josef Kočka, "mistr hrnčířský od Marka z hory sv. Tomáše", syn štajgra z Weisgrünü<sup>61</sup> (Waitzengrün, Loučná, okr. Sokolov).<sup>62</sup> Po něm následoval hrnčíř Jan Kučera. Potomky měl v letech 1842 (v hutí na oleum u Marka), 1844 (v hutí na oleum Polanec), a 1846 (v hutí u Marka Polanec). V prvním případě byla za kmotru jeho dítěti Anna Sklach(?), manželka šichtmistra u Marka.<sup>63</sup>

V letech 1845 a 1847 nechal pokřtít potomky František Hurt, vaříč olea u Marka v hutí na oleum Polanec (v olejně u Marka).<sup>64</sup> Roku 1851 byl František Hurt, vaříč oleum u Marka, kmotrem.<sup>65</sup> Nádeníku Janu Hurtovi se v hutí či olejně u Marka narodili potomci v letech 1847, 1850 a 1852 (jen "u Marka"). Za manželku měl dceru chalupníka Eisenhammera z Modřejovic.<sup>66</sup> Za kmotra mu byl roku 1850 Mates Eisenhammer, nádeník v olejně na oleum u Marka, roku 1852 Mates Eisenhammer, domkář z Modřejovic. Ještě roku 1853 kmotroval František Hurt, horník z Polance<sup>67</sup> (Hurtové předtím pracovali v závodu sv. Trojice - viz výše).

Ve výběžku katastru Lhoty, na východ od vsi a jižně od samoty Marek (panství Chříč, u hranic s katastrem Chříč a Modřejovice), ukazuje mapa stabilního katastru z roku 1841 na levém břehu Javornice zděný objekt na půdorysu "L" a tři menší dřevěné objekty s názvem "Slabecká huť"<sup>68</sup>. II. vojenské mapování (1845–1846) znázorňuje v podstatě totéž, avšak bez názvu,<sup>69</sup> a na III. vojenském mapování (1877–1880) již po této výrobně nenacházíme stopy.<sup>70</sup> Polanec je jméno myslivny nad hutí na katastru

Modřejovic.<sup>71</sup> Roku 1831 zde byl za kmotra horník z "lubenské kamenouhelní hory"<sup>72</sup>, což nasvědčuje tomu, že se při výrobě olea používalo již kamenné uhlí. O „Berku“ (tj. dolu) pod Lhotou na Javornici pod hájovnou“ u Marka“ říká pamětník, že byl prý

dost velký a štolý vedly do stráně k Modřejovicím.<sup>73</sup> Protože jej již neznamenává III. vojenské mapování, je možné, že také zanikl při velké povodni roku 1872, nebo ještě dříve.

*Petr Rožmberský*

### *Poznámky:*

- 1) Fencel, F.: Z historie dobývání vitriolové břidlice v povodí řeky Berounky a jejích přítoků. In: Sborník Muzea okresu Plzeň-sever 1977. Mariánská Týnice 1977, s. 49, 57.
- 2) Chaloupka, J.: Zaniklý minerální podnik pod obcí Kočín na severním Plzeňsku. In: Archeologia technica 19. Brno 2008, s. 47.
- 3) Kraitr, M.: Z dějin výroby kyseliny sírové. In: Plzeňsko - příroda, historie, život. Praha 2008, s. 449.
- 4) Podrobně v dílech citovaných v pozn. 2, s. 44 - 45 a v pozn. 3.
- 5) Podrobně v dílech citovaných v pozn. 1, s. 53 - 54 a v pozn. 2, s. 45 - 46.
- 6) Flek, J.: O zaniklém kamenečném a vitriolovém průmyslu na Plzeňsku. Praha 1942, s. 26.
- 7) Kočka, V.: Dějiny politického okresu Kralovického I. Kralovice 1930, s. 319.
- 8) Holý, F.: Obrázky z Křicka. Nedatovaný strojepis uložený v Muzeu a galerii severního Plzeňska v Mariánské Týnici, s. 15.
- 9) Citace v pozn. 3, s. 450.
- 10) Dyk, J.: Popis politického okresu kralovického. Kralovice 1886, s. 62.
- 11) Státní oblastní archiv v Plzni (dále SOA), fond Sběrka matrik (dále SM), fara Chříč, kniha 4 (dále jen jméno farnosti a číslo knihy), s. 423.
- 12) SOA, SM, Chříč 7, s. 358, 362.
- 13) Citace v pozn. 11, s. 428.
- 14) Citace v pozn. 11, s. s. 438, 446.
- 15) SOA, SM, Chříč 5, s. 195, 204.
- 16) SOA, SM, Chříč 3, s. 48.
- 17) SOA, SM, Chříč 10, s. 5, 10, 15.
- 18) SOA, SM, Chříč 15, s. 2.
- 19) Citace v pozn. 17, s. 15, 21.
- 20) Citace v pozn. 18, s. 6, 7.
- 21) Citace v pozn. 17, s. 38, 50.
- 22) SOA, SM, Chříč 2, s. 79.
- 23) Citace v pozn. 17, s. 103, 110, 119, 140.
- 24) Citace v pozn. 11, s. 424.
- 25) Citace v pozn. 8, s. 15.
- 26) Citace v pozn. 10, s. 62.

- 27) <http://archivnimapy.cuzk.cz>. Císařské otisky katastrálních map obcí Chříč a Studená.
- 28) <http://oldmaps.geolab.cz/>. Mapový list W - 9 - III.
- 29) Citace v pozn. 7, s. 312.
- 30) Citace v pozn. 8, s. 14.
- 31) Fák, J.: Ztracený mlýn pod Dolním Hradištěm?, Vlastivědný sborník - čtvrtletník pro regionální dějiny severního Plzeňska XVII/2007, č. 2, s. 9.
- 32) <http://oldmaps.geolab.cz/>. 1 : 25 000, mapový list 4051-2.
- 33) Citace v pozn. 11, s. 424.
- 34) Citace v pozn. 22, s. s. 59.
- 35) Sommer, J. G.: Das Königreich Böhmen XIII. Prag 1845, s. 21 - 23.
- 36) Citace v pozn. 22, s. 71, 73.
- 37) Citace v pozn. 22, s. 74.
- 38) Citace v pozn. 17, s. 26.
- 39) Citace v pozn. 18, s. 7.
- 40) <http://archivnimapy.cuzk.cz>. Císařský otisk katastrální mapy obce Chříč.
- 41) Citace v pozn. 28.
- 42) <http://archivnimapy.cuzk.cz>. 1 : 25 000, mapový list 4051-2.
- 43) <http://nahlizenidokn.cuzk.cz>.
- 44) SOA, SM, Chříč 9, s. 239, 245.
- 45) Burdová, P.: Změny názvů obcí a osad v západních Čechách po roce 1945. In: Minulostí Západočeského kraje VIII. Plzeň 1971, s. 209 - 218.
- 46) Citace v pozn. 22, s. 60, 140.
- 47) Citace v pozn. 44, s. 258, 263, 267.
- 48) Citace v pozn. 44, s. 269.
- 49) Citace v pozn. 1, s. 65.
- 50) Sedláček, A: Z Nostic. In: Ottův slovník naučný XVIII. Praha 1902, s. 436.
- 51) Citace v pozn. 10, s. 62.
- 52) <http://archivnimapy.cuzk.cz>. Císařské otisky katastrálních map obcí a Studená a Hlince.
- 53) Citace v pozn. 28.
- 54) Citace v pozn. 42.
- 55) Citace v pozn. 8, s. 15.
- 56) Smolík Slatinský, F.: Kříč (Chříč) a bývalé panství Kříčské v Plzeňsku. Památky archeologické VI/1865, s. 231.
- 57) Citace v pozn. 10, s. 22.
- 58) SOA, SM, Chříč 3, s. 98, 101.
- 59) SOA, SM, Chříč 7, s. 358, 361.
- 60) Citace v pozn. 59, s. 358, 362.
- 61) Citace v pozn. 59, s. 367, 376.
- 62) Citace v pozn. 45.
- 63) Citace v pozn. 59, s. 381, 383, 388.

- 64) Citace v pozn. 59, s. 385, 388.  
 65) Citace v pozn. 17, s. 32.  
 66) Citace v pozn. 59, s. 388, 392, 395.  
 67) Citace v pozn. 17, s. 38.  
 68) <http://archivnimapy.cuzk.cz>. Císařský otisk katastrální mapy obce Lhota.  
 69) Citace v pozn. 28.  
 70) Citace v pozn. 42.  
 71) <http://archivnimapy.cuzk.cz>. Císařský otisk katastrální mapy obce Modřějovice 1841; citace v pozn. 43.  
 72) Citace v pozn. 59, s. 358.  
 73) Citace v pozn. 8, s. 16.

## Historie kožlanských škol

*pokračování z minulého čísla*

Původní škola v Kožlanech stála od nepaměti v areálu kostela. Byla to přízemní budova, která při velkém požáru fary a kostela v roce 1768 vyhořela (požárem se rozlily zvony a v Kožlanech vyhořelo 78 domů a 36 stodol). Škola byla opět obnovena, ale v první polovině 19. století byla již jako škola nevyhovující zbouraná, a roku 1842 nákladem 1.800 zlatých postavena škola nová patrová i s bytem pro učitele. A obec se sama stává jejím patronem.

Roku 1774 zavádí Tereziánský dekret povinnou školní docházku pro děti od 6-12 let. Avšak pro děti na venkově nebyla do důsledku povinná, neboť děti musely pomáhat doma rodičům v hospodářství a měly v čase senosečí a sklizně úlevy. Školní rok začínal 3. listopadu a končil 20. září. Teprve od roku 1784 se prázdniny přesouvají na letní měsíce tak, jako je tomu dnes. Vyučovalo se zpravidla dvě hodiny dopoledne a dvě odpoledne. Ve čtvrtek se neučilo a byl volným

dnem. Školní rok byl rozdělen na dvě pololetí a na konci se konaly veřejné zkoušky před zrakem místních představitelů církve, vrchnosti a rodičů. Premianti v Kožlanech dostávali na konci roku knihu, zatím co žáci, kteří propadali nebyli vůbec čtení. Učitelé na základních školách v té době dostávají 120–180 zlatých ročně (1 zlatý s obsahem 13,45 g zlata=100 krejcarů a jeho kupní síla : 1 litr piva 4 krejcarey, vejce 1 1 kr., slepice 15 kr. 100 kg pšenice 6-8 zlatých, kráva 30-40 zlatých). V roce 1869, kdy se Rakousko-Uherská monarchie probírá z těžké vojenské porážky, kterou utrpěla roku 1866 u Hradce Králové ve válce s Pruskem, dochází opět k školské reformě, kterou se snaží Rakousko překonat všeobecnou zastořalost, hlavně technickou. Jsou zrušeny školní obvody shodné s církevními. Škola je vymaněna z područí církve a péče o vzdělání připadá zemským sněmům a učitelům jsou zvýšeny platy a penze až na 450 zla-



*Položení základního kamene k základní škole v Kožlanech v roce 1912.*

tých ročně. Stará škola v Kožlanech u kostela "pod kaštaný" byla původně až do roku 1867 dvojtřídní, poté trojtřídní, kdy celostátně v Čechách připadá na jednu třídu 130 žáků. Jinak tomu nebylo ani v Kožlanech, kde je ve školním roce 1872–73 v trojtřídce zapsáno 192 chlapců a 189 děvčat, celkem 384 žáků. Ale do školy chodí pouze 113 chlapců a 117 děvčat, celkem 230 žáků. V roce 1875 je škola povýšena na čtyřtřídní a od roku 1883 pětitřídní, kdy kromě řídicího učitele Majera se v tehdejší době uvádí učitel Ignác Ouvalský rodem Pražák, narozen roku 1842 na Novém Městě v Praze. Byl vynikajícím varhaníkem v arcibiskupském semináři v Praze, ale rozhodl se pro dráhu učitelskou. Do Kožlan přišel roku 1866 a řídicím učitelem v Kožlanech byl od roku 1873 až do roku 1904. Po něm nastupuje jako řídicí učitel František Kuče-

ra narozen roku 1859 v Cerhovicích na Zbirožsku. Tuto funkci zastával až do odchodu do důchodu v roce 1923. Tuto starou kožlanskou školu u kostela navštěvovali význační kožlanští rodáci: Antonín Krátký (nar. 1810), zakladatel zábavných podniků v Práturu ve Vídni, význačný sochař Václav Levý (1820), Václav Kopta (1845) houslový virtuos a první houslista Opery v New Yorku, Josef Čapek (1856) zakladatel pařížského Sokola a České národní rady v Paříži, básník Antonín Šnajdauf (1860), spisovatel a senátor Vojta Beneš (1876), Eduard Beneš (1884) první československý ministr zahraničních věcí a druhý prezident čs. republiky, význační malíři Josef Klír (1860), Václav Švarc (1886), purkmistři Antonín Vondrášek, zakladatel první kožlanské pošty roku 1869, Josef Bureš, zakladatel městských lázní v Kožlanech v roce



1891, Jan Klaus, zakladatel měšťanské školy v Kožlanech a mnozí již zapomenutí rodáci, kteří v kožlanských malotřídkách získávali vědomosti od svých obětavých učitelů: Majera, Ouvalského, Kopty, Šípka, Pinty, Boháče, Vetengla, Růžkové a Pihra (mladého oblíbeného třídního učitele Edvarda Beneše, který plně uspokojoval zvědavého žáka). Na něj pozdější prezident Beneš při návštěvách v Kožlanech často vzpomínal. Za velikého úsilí starosty Jana Klause, kožlanského rodáka učitele Václava Beneše (bratra pozdějšího prezidenta) a Rady města je konečně splněna dlouholetá touha kožlanských občanů a Zemský úřad v Praze povoluje roku 1911 zřízení Měšťanské školy v Kožlanech, a to jako dívčí, neboť chlapecká byla v té době již v Kralovicích. Otevření I. ročníku Dívčí měšťanské školy v Kožlanech je slavnostně zahájeno 25. září 1911 v náhradních prostorách v přízemí nové radnice, do něhož je v prvním roce zapsáno 44 dívek, z toho 13 z Kožlan, 5 z Kralovic, 8 z Čisté, 3 ze Všehrd, 3 z Hedčan, 5 ze Dřevce, 2 z Hrádecka, 2 z Břežan a po jedné z Černíkovíc, Hodyně a Kočina. Postupně byly do dívčí měšťanské školy v Kožlanech zapisovány i dívky ze Slatiny, Křice, Studené, Holovous, Miličova, Bělbožic, Křekovic, z Krakova, Strachovic, Bílova, Bukoviny, Potvorova, Mladotic, ze Stražiště, z Plas, Horního Hradiště ale i ze Skrej, ze Svaté u Berouna a z Lužné. Prvním ředitelem je jmenován odborný učitel Václav Brettšnajdr z Kralovic, odborná učitelka Marie Vonášková ze Strakonic, učitelka ženských

prací Vilemína Ježková z Kožlan a učitel náboženství oblíbený pan farář Gabriel Jarma z Kožlan. Ještě v témže roce žádá městské zastupitelstvo a místní školní rada o výstavbu nové školní budovy a zakupuje na výstavbu parcely 3 domů čp. 112 od Folků, čp. 113 od Heyrů, čp. 114 od Korpů a zadává výstavbu ofertním řízením staviteli Františku Eliaškovi z Nového Strašecí za celkovou částku 130.000 korun rakouské měny. Slavnostní položení základního kamene se koná 6. června 1912 (bez vysvěcení kněze), kde vážený měšťan cukrář a purkmistr města Jan Klaus (potomek často volených kožlanských purkmistrů) za přítomnosti c. k. okresního hejtmána Emiliána Schlindenbucha zdůrazňuje význam této události. Městský tajemník Pavel Vyšata předčítá pamětní list sepsaný na pravém pergamenovém papíře, který je vkládán do kovové schránky základního kamene spolu s drobnými kovovými mincemi tehdejší měny. Po té je slavnostně poklepáno na základní kámen, c. k. okresním hejtmánem, purkmistrem města, členy místní školní rady, ředitelem měšťanské školy a řídícím učitelem Františkem Kučerou.

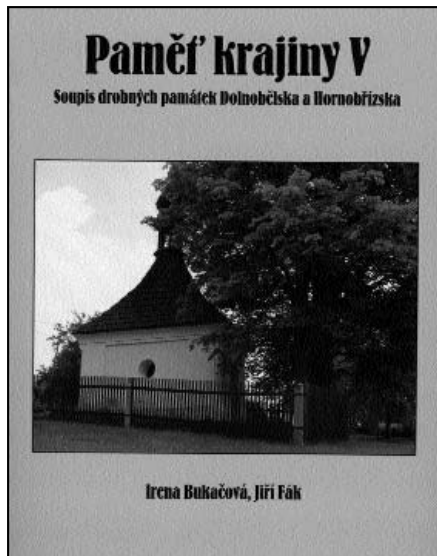
*Bohumil Vondrášek*

*dokončení příště*

Vážení čtenáři .....	2
Upozornění na otevírací hodiny v knihovně .....	2
Události fotografickým objektivem .....	3
Anotace nových knih .....	4
<i>/pd</i>	
Staré mlýny .....	5
<i>/Irena Bukačová</i>	
Český sochař Václav Levý .....	9
<i>/Irena Bukačová</i>	
Zaniklý chemický průmysl na Chříčsku II. ....	14
<i>/Petr Rožmberský</i>	
Historie kožlanských škol .....	22
<i>/Bohumil Vondrášek</i>	

*ilustrace na obálce: Hrnčířská dílna Arnošta Rabštejnka v Kožlanech  
v roce 1925*

# Publikace k prodeji



## PAMĚŤ KRAJINY I - V

Již pětisvazkové dílo (nejnověji Dolnoběžsko a Hornobřízsko, 2009) je věnováno drobným památkám vybraných regionům severního Plzeňska. Je katalogem památek, které zanechaly generace předků žijící zde po staletí.

Texty Irena Bukačová, Jiří Fák, fotografie Jiří Fák, Václav Podestát, Hedvika Smejkalová.

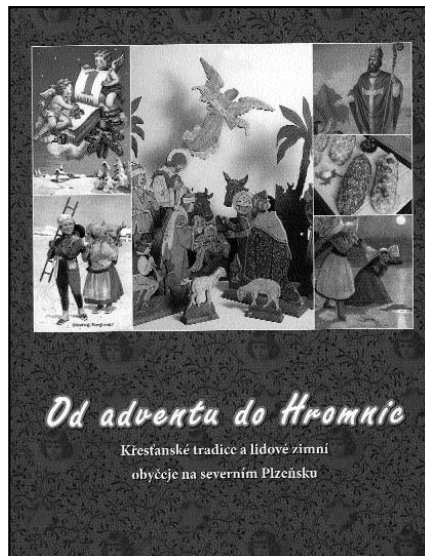
Cena za každý díl 250 Kč.

## KRALOVICE – POSÁDKOVÉ MĚSTO 1929 – 1993

Publikace vydaná u příležitosti výstavy "Z historie kasáren v Kralovicích", v roce 2009. Texty Irena Bukačová, Pavel Minařík. ISBN 978-80-87185-06-3. Cena: 150 Kč

## OD MÁJŮ DO POSVÍCENÍ

- křesťanské tradice a lidové jarní,



letní a podzimní obyčejce na severním Plzeňsku.

Texty I. Bukačové, Jany Dienstpierové, A. Svobodové. Bohatá obrazová příloha. ISBN 978-80-87185-00-1. 90 stran. Cena 150 Kč

## OD ADVENTU DO HROMNIC

křesťanské tradice a lidové zimní obyčejce na severním Plzeňsku.

Texty Irena Bukačová, Jana Dienstpierová, Jiří Fák, foto Václav Podestát, ISBN 978-80-87185-07-0. 78 stran, Cena 150 Kč.

## OD MASOPUSTU K VELIKONOCŮM

Jarní lidové zvyky a Velikonoce jako svátky církevní na severním Plzeňsku. ISBN 80-903165-7-3. 80 stran. Cena 150 Kč.

## **VLASTIVĚDNÝ SBORNÍK**

*- čtvrtletník pro regionální dějiny severního Plzeňska -*

*Vydává M&G v Mariánské Týnici. Redaktor Václav Podestát.  
Adresa redakce: Muzeum a galerie severního Plzeňska v Mariánské Týnici,  
331 41 Kralovice, tel.: 373 396 410, e-mail: info@marianskatynice.cz, IČO: 368 563.*

*Registrováno Ministerstvem kultury České republiky MK ČR E 12301.*

*Cena jednoho výtisku pro předplatitele 10,- Kč, roční předplatně 40,- Kč a poštovné.  
Vychází 4x ročně. ISSN 1801-0032.*