

VLASTIVĚDNÝ SBORNÍK

čtvrtletník pro regionální dějiny severního Plzeňska

číslo 2 / 2009 / ročník XIX



STÁLÁ EXPOZICE

- Pravěké osídlení, archeologické nálezy
- Gotické umění a život ve středověku
- Bývalá oratoř s liturgickými předměty
- Barokní kultura a umění
- Cechy a řemeslná výroba - dokumenty, nástroje výroby, korouhve
- Kultura poloviny 19. století, literatura, výtvarné umění
- Život na venkově v 19. a v první polovině 20. století - architektura, selská jizba, lidový kroj, zemědělské nářadí, lidová keramika
- Společnost ve 2. polovině 19. století - spolky, školství, doprava, průmysl, loutky, hračky
- Vznik Československé republiky, každodenní život 20. a 30. let 20. století - dobová kuchyně
- Společnost v 1. polovině 20. století - spolky, živnosti, 2. světová válka, osvobození a poválečný vývoj
- Umělecká a užitková litina plaské železárny - výrobky metternichovské hutě v 19. století
- Pamětní síň Marie Uchytlové - medailerská a sochařská tvorba, památník dětským obětem válek
- Kostel Zvěstování Panny Marie - obnovená kopule a nově zrestaurovaná oltářní freska
(část expozice z důvodu rekonstrukce uzavřena)

VÝSTAVY

4. 6. - 12. 7. 2009

Z historie kasáren v Kralovicích - vojenské tradice 20. století.

K 80. výročí založení kasáren v Kralovicích.

červenec - srpen

- (zahájení 1. 7. v 17 hodin)
- Václav Fiala - Pocta Santinimu
- sochařské objekty (kostel)

21. 7. - 6. 9. 2009

- Josef Ptáček - Zámecké parky
- fotografie

9. 9. - 18. 10. 2009

- Cesta do hlubin města
- nejnovější archeologické nálezy z města Kralovice

24. 10. - 31. 12. 2009

- Od sv. Martina do Hromnic
- lidové zvyky a církevní tradice na severním Plzeňsku

BOHOSLUŽBY

13. 9. 2009

Mariánská pouť s pobožností

ADRESA

Muzeum a galerie severního Plzeňska

Mariánská Týnice čp. 1

331 41 pošta Kralovice

Telefon a fax: 373 396 410,

373 397 393

E-mail: info@marianskatynice.cz

www.marianskatynice.cz

Pozdní nástup jara přinesl téměř letní počasí na několik dnů a nyní se nacházíme na začátku léta možná s podobnými otázkami, které jsme si pokládali v podobný čas již mnohokrát a opakovaně. Jaké to léto, které máme spojené především s prázdninami dětí nebo výletem mimo region bude. Budeme mrznout v kempu, slunit se při pobytu na pláži nebo vyhledávat příjemný stín a chládek navštívených památek. Mnohokrát jsme Vás v těchto řádcích informovali o tom, co se v Mariánské Týnici v mezidobí vydání nového čísla Vlastivědného sborníku podařilo obnovit, opravit, vybudovat. Ti, kdo budou mít štěstí na parné chvílky své dovolené a zavítají například do objektu Mariánské Týnice, mohou zaznamenat, že na západní straně vyrostla nová zeď, uzavírající technické a obslužné zázemí muzea. Počítá se také s osazením ozdobné mříže a technickou pomůckou, kterou uvítají tělesně postižení občané. V zákoutí zvonové věže bude v nejbližším období instalován výtah pro vozíčkáře, vedoucí do

prvního patra nové expozice. Náhradou za dočasně uzavřené západní prostory muzea Vám snad budou vedle stávajících muzejních expozic také zajímavé výstavy. Jako vždy jsou k vidění v refektáři a podobně jako loni, také letos v severní a centrální apsidě kostela Zvěstování P. Marii. Letos tam představí k počtě Santiniho své objekty ze dřeva klatovský sochař Václav Fiala.

V textech nového sborníku se ohlížíme mimo jiné za výstavou Hany Storchové a Oldřicha Drahotušského, za sedmým ročníkem Májového dne uměleckých řemesel a divadla, rovněž k tradici budování muzeí na severním Plzeňsku.

Ať už bude letní čas horký nebo chladný, těšíme se na Vaši návštěvu. Využít můžete mimo historické sbírky, umělecké výstavy, máme i nabídku služby internetu pro veřejnost zdarma v průvodcově muzea. To abyste mohli být i na výletech stále "on line".

Vaše redakce

Upozornění na otevírací hodiny v knihovně

Našim čtenářům připomínáme, že v Muzeu a galerii severního Plzeňska v Mariánské Týnici je pro nejširší veřejnost přístupná knihovna s fondem 10.000 kusů knih, z nichž většina je určena k zapůjčení domů, zbytek k prezenčnímu studiu v muzeu. Třetina svazků je regionálního cha-

rakteru. Knihovna je otevřena v pondělí a středu od 8,00 - 15,00 hod., Pokud chcete mít jistotu, můžete se předem telefonicky objednat na tel. 373 396 410.

K dispozici je také veřejně přístupný internet.

Čtenáři Vlastivědného sborníku i návštěvníci Muzea a galerie severního Plzeňska již zaregistrovali, že je v letošním roce část expozic uzavřena. Dlouhou chodbu v prvním patře muzea přehrazuje dřevěná, nepříliš hezká stěna, na níž visí informační panel sdělující, že se připravuje nová expozice, která je financována z fondů Evropské unie. Muzeum skutečně v loňském roce podalo do programu ROP 3.2 projekt nazvaný "Nová expozice Muzea a galerie severního Plzeňska v Santiniho probošství", který prošel všemi úskalími a peripetemi a nelehkými cestami mechanismů hodnocení projektů a byl nakonec přijat. Pro muzeum tím nastalo další kolo různých administrativních úkonů a teprve na jejich konci bylo vystavení dřevěné přepážky, následná likvidace stávající části expozice a postupné vytváření nové. Návštěvníci, kteří byli zvyklí obdivovat naši muzejní kuchyňku ze 30. let či jak mnozí z nich říkali "po babičce" o ní ale nepřijdou. Pouze bude přestěhována do jiné části muzea a budou muset počkat až do léta příštího roku. Ti kteří se těšili na lidové kroje a selský interiér se této nové expozice dočkají již v prosinci roku letošního. Celý projekt - obnova expozice je totiž rozdělen do tří etap a budeme tak postupně zpřístupňovat vždy nové úseky a vedle nich budou k vidění i ty staré, které budou ale postupně mizet až v březnu roku 2011, v roce 300 letého výročí položení základního kamene k novému probošství zpří-

stupníme novou expozici celou. Zvědavého návštěvníka nejvíce zajímá, co se děje v té nepřístupné části, tedy za dřevěnou přepážkou právě teď. Úředním jazykem bychom napsali, že probíhá rekonstrukce podlah a elektroinstalace. Ve skutečnosti se zde připravují nové rozvody pro osvětlení, rozvody pro vytápění akumulacími kamny, která budou umístěna již do všech částí expozice, tedy i tam kde dosud chyběla.

Zimomřivého návštěvníka zklamá - neděje se tak kvůli tomu, aby mu zde bylo teplo, ale kvůli komfortu pro vystavené sbírkové předměty, protože ty zde budou daleko déle než návštěvník a kolísavé klima jim určitě nedělá dobře. Prvním krokem pro položení rozvodů bylo vybudování šachty v délce celé chodby, které přineslo hlavně hodně prachu a bylo provedeno systémem "kulový blesk", aby návštěvníci mohli již o Májovém dnu procházet alespoň částí stávajících muzejních expozic. Po elektrikářích přijdou ještě odborníci na zabezpečovací systémy, expozice bude monitorována kamerami. Pak nastoupí odborníci na podlahy, které se také dočkají své rekonstrukce, ačkoliv nejde o žádné unikátní historické prvky, jak jsme zjistili díky např. novinám pod podlahou nalezeným. Dlažba i prkna pochází ze 40. let 20. století.

Naprosto zásadní úpravou bude ale vybudování výtahu resp. výtahové plošiny pro imobilní. Výtah samotný bude k objektu probošství přistavěn

zvenčí a vstupovat do expozice se bude z chodeb v 1. patře a přízemí, kde dosavadní dvě okna budou nahrazena dveřmi. Během podzimu se pak do Mariánské Týnice na čas nastěhuje specializovaná odborná firma na výstavnictví a chodbu a místnosti vybaví vitrinami, falešnými stropy, podlahami a dalšími prvky, nutnými pro imitaci venkova. A na co se tedy mohou návštěvníci muzea těšit? Na chodbě najdou dvě velké průběžné prosklené vitriny plné různých figurin a scén přibližující roční cyklus lidových zvyků. Namátkou uvedeme masopust, Velikonoce, či Boží tělo. Dále bude pro návštěvníka připravena iluze venkova konce 19. století. Ocitne se na návsi s kapličkou vyba-venou obrázky na skle nebo barvotisky a dřevěnými vyřezanými svatými. Na druhé straně na zahradě spatří různé včelí úly a další zemědělské náradí. Do jednoho z domů, na něž se bude dívat vstoupí, a to do komory plné věcí, k nimž patří máselnice, lisy na tvaroh, lopaty na mouku nebo na chleba a hlavně tu bude k vidění chlebová pec. Dalšími dveřmi již vstoupíme do jizby. Tady samozřejmě nebude chybět tzv. svatý koutek, se stolem, lavicemi a židlí pro hospodáře. V místnosti pak stojí kolébka, truhla, skříň a v rohu pravá falšovaná pec s různým keramickým nádobím. Připravili jsme i pohled "oknem ven" do krajiny přelomu 19. a 20. století. Trochu netypicky se nakonec přímo z jizby ocitnete ve stodole. Seno v ní prý vyžene všechny alergiky rychle pryč, ale bude tu také řada zemědělských nástrojů nebo menších strojů. Na druhé straně chodby pak národo-

pisnou expozici doplní venkovská kovárna, včetně kováře a všeho možného vybavení a poněkud "nevenkovsky" zde bude působit dílna na výrobu litiny a krám, v němž se budou výrobky "prodávat". Na rozdíl od té dnes již minulé expozice v nové nebudou panely s fotografiemi, ale ani o staré snímky návštěvníci nepřijdou. Díky dnešním technickým možnostem je schováme do počítače a pomocí dotykových displejů si bude moci každý návštěvník vyvolat sadu snímků, která ho zajímá, tedy např. vše o masopustu či Vánocích nebo třeba cokoliv z národopisu v obci, v níž se narodil, bydlí nebo přebývá víkendově.

Vážení čtenáři, pokud máte dojem, že byste mohli k tvorbě této expozice čímkoliv přispět obraťte se na pracovníky muzea, rádi si staré fotografie např. přeskenujeme nebo zrovna "Váš" předmět, který muzeu věnujete nakonec v expozici vystavíme, jak tomu např. bude s rotačním včelím úlem, o němž píšeme na jiném místě tohoto sborníku.

Jiří Fák

Podrobnosti o projektu můžete též nalézt na internetové adrese:

[www.http://rop.marianskatynice.cz/](http://rop.marianskatynice.cz/)

Sedmý ročník Májového dne

uměleckých řemesel a divadla v Mariánské Týnici provázelo 16. května k radosti pořadatelů a snad návštěvníků, příjemné počasí provoněné slunečními paprsky. Po ranním dešti nastal pěkný den a tak se v areálu muzea sešlo více než tisíc návštěvníků, kteří mohli sledovat bohatý kulturní program scény na travnaté ploše nádvoří, stejně jako v refektáři. Mohli jsme pozorovat sklářské umění, zajímavou práci kovářů, hrnčíře i rezbáře. Tlačence u stánku jesenického cuk-

rárského učiliště byla nekonečná (až do vyprodání sladkostí), na své si přišli zájemci o věštbu osudu i o koupi rukodělných předmětů.

Každý rok je k vidění na "májovém dni" vždy něco nového. Děti prožívají rytířské soupeření, dospělí mají příležitost přátelského povídání. Několika fotografiemi tuto akci připomínáme.

-pd-



K dílu Hany Storchové a Oldřicha Drahotuškého

Hana Storchová - grafické listy

Oldřich Drahotušký - plastiky

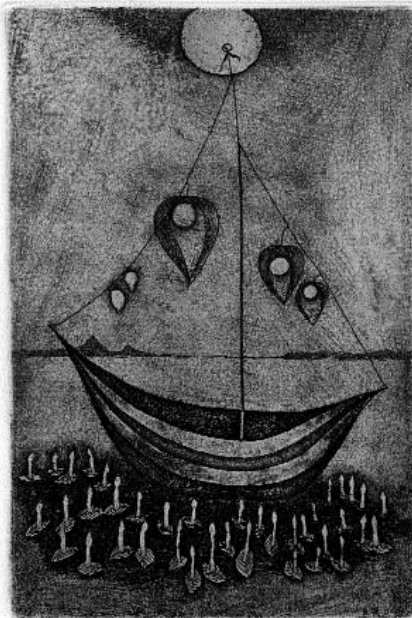
Muzeum a galerie severního Plzeňska v Mariánské Týnici

30. dubna - 31. května 2009

Letošní druhou výstavou v refektáři muzea byla kolekce grafických listů Hany Storchové a sochaře Oldřicha Drahotuškého. Na počátku její realizace je dlouhodobá a přátelská spolupráce se spolkem českých grafiků umělců Hollar, díky níž jsme zde mohli v minulosti vidět tvorbu celé širší domácí umělecké scény. Grafické listy s přírodními náměty byly vystaveny v sousedství sochařské tvorby Oldřicha Drahotuškého, jenž se celý život vracel svým volným dílem do krajiny svého dětství, k zákoutím, v nichž prozpěvuje ptactvo rozmanitých tvarů a v potocích se svobodně prohání hejna ryb. Osobitý rukopis obou tvůrců poskytl zážitek emocí, kterých se často současnému, technikou zaneprázdněnému člověku nedostává v koloběhu mnohdy zbytečných povinností. Krátké medailony obou vystavujících stručně vystihují uměleckou dráhu obou umělců, kterou podrobně už roky sleduje JUDr. Josef Lhota, jenž s realizací výstavy významně pomohl.

Hana Storchová (1936)

Její kreslířský talent se od dětství rozvíjel pod vedením ak. mal. Ludmily Jiřincové, v letech 1954-1960 studovala na AVU v Praze (prof. Miloslav Holý, prof. Vladimír Silovský). V roce 1961 se provdala za akademického malíře Václava Sedláčka (1925-



Pocta L. Jiřincové, lept.

1981), s níž nalezla výjimečné lidské i umělecké souznění.

Grafickým dílem Hany Storchové je především početný soubor velkých listů, převážně provedených v leptu nebo suché jehle a množství drobných lístků, hodnotou stejně významných (jenom ex libris je více než 120). K tomu patří i velký počet kreseb a akvarelů. Nejstručněji je možno její dílo charakterizovat jako výrazně osobitý, neobyčejně citlivý ohlas hlubokého vztahu umělkyně k přírodě, vyjá-

dřený suverénně výtvarnými prostředky. Je to poezie, postihující nejen krásy světa rostlin a tvorstva v celku i v detailech, ale také tajemnost zrození a růstu, vzájemných vztahů a také sounáležitost člověka s přírodou, jíž je on, zdánlivě mocný a někdy ničící suverén, přece jenom nedílnou součástí. Přírodní motiv tak v některých listech Hany Storchové přerůstá k symbolickému vyslovení osobního názoru k základním otázkám lidského bytí. Mohla tak zůstat stranou tvrdých politických tlaků padesátých let. Přestože po ukončení studií nevyhledávala členství v tvůrčích seskupeních umělců (pozdější členství v Hollaru je jedinou výjimkou), zařadila se svou tvorbou zcela přirozeně mezi představitele toho proudu českého výtvarnictví, který vidí poslání umění v hledání pozitivních stránek žití a tím jeho obohacování. Cizí jsou jí dramaticky vypjaté extrémy, stejně cizí je jí hledání hlasné propagace a prosazování vlastního díla. Vedle volné tvorby se podílela na řadě ilustrací textů v odborné literatuře, zejména atlasů rostlin i ostatních přírodnin.

Oldřich Drahotušský (1929–1994)

Podstatou výtvarné tvorby Oldřicha Drahotušského je vlastní sochařská práce, která je od mládí motivována hlubokým citovým vztahem k člověku a k přírodě. Vycházel vždy z důvěrně poznané a procítěné skutečnosti. Zásadně odmítal formální dogmata a přikázané náměty socialistického realismu. Nezávislost, daná restaurátorskou prací mu umožnila vyhnout se oficiálně požadovaným tématům. Bylo mu cizí úsilí o proniknutí mezi



Plastiky O. Drahotušského.

oceňované autory. Jeho dílo, věnované především lidské postavě, má polohu intimní výpovědi. Postupně a logicky dospěl umělec k ztvárnění lidské postavy v osobitě formovém a tvarovém zjednodušení.

Neúplný soupis čítá 84 restaurátorských prací. V Praze to byly například plastiky na fasádě Národního divadla nebo pomníky Jana Husa, Jana Žižky, sv. Václava. Restaurování přivedlo Oldřicha Drahotušského do západních Čech, kde pracoval například na gotických dřevorezbech ze Zelené hory u Nepomuku, na plastikách barokního sloupu v Bezručicích, na morovém sloupu ve Žluticích. Jeho životním úkolem byla dvacetiletá práce na plastikách, kazatelně, zpovědnících, varhanách a dalším, mimořádně cenném mobiliáři v interiéru klášterního kostela v Kladrubech u Stříbra, architektuře Jana Blažeje Santiniho - Aichla.

*Václav Podestát
(s využitím textu Dr. J. Lhoty)*

V nedávné době se objevily dva projekty na zřízení místních muzeí - v Nečtinech a Rabštejně nad Střelou, oba spojené se snahou o záchranu a rekonstrukci poměrně zajímavých historických domů, shodou okolností dvou bývalých hostinců.

Místní muzeum v Nečtinech by mělo být zřízeno v domě čp. 79 na místním náměstí. O historii domu, který byl původně rychtou, později hostincem a také rekreačním objektem byl mj. natočen Českou televizí pořad "Příběhy domů". Od roku 2003 je majetkem obce, která se spolu s místními nadšenci, k nimž patří hlavně kronikář Jiří Kapr, snaží o celkovou rekonstrukci objektu a jeho následné využití ke kulturním účelům, tedy i pro regionální muzeum Nečtinska.

Historie Nečtin, které byly po několika staletích centrem panství (osada Hrad Nečtiny s hradem Preitenstein a zámek), je bohatá a zajímavá. Sídliili zde Gryspekové, Kokořovci a naposledy rod Mensdorf-Pouilly. Tyto rody zanechaly své otisky ve zdejší krajině, ať již v podobě kostelů, kaplí, soch, zámku nebo ovčínů, hájoven, skláren a jiných hospodářských zařízení. Do roku 1946 žilo na Nečtinsku také německé obyvatelstvo, byli zde Židé s vlastní synagogou a hřbitovem. Tato minulost, která není zcela prostá problematických hodnocení si zcela jistě své muzeum zaslouží. Zřízení muzea, či v tomto případě spíše prozatímní pamětní - výstavní síně není také přímočarou záležitostí. Rekonstrukci domu čp. 79 a následnou



Nečtiny, stará světnice.

instalaci expozice by měl finančně pokrýt projekt v rámci grantového programu Evropské unie.

Již 13. června 2009 bylo v Nečtinech otevřeno "Budoucí muzeum Nečtinska". Název sám o sobě je vlastně anachronismem, protože nabízí něco co teprve bude. Nicméně stávající expozici nelze chápat jako dokončený projekt, ale jen jako ukázkou možného řešení, které v konečné verzi může být a v některých ohledech zcela jistě bude odlišné.

Dnes jsou jako sezónní expozice představeny tři místnosti v 1. patře domu. Velká nárožní místnost posloužila pro prezentaci historických fotografií a dokumentů, která se snaží přiblížit podobu Nečtin a jejich proměnu od konce 19. do konce 20. století. Samostatné fotografické panely jsou věnovány podobě zámku na Hradě Nečtiny, ale také odsunu německého obyvatelstva po 2. světové válce. Na mapách je pak zase zřetelný zábor území Československé republiky Německem v roce 1938, kdy se i Nečtiny staly součástí tzv. Třetí říše. Dokumenty a jejich kopie pak svědčí



Nečtiny, kuchyně.

o příchodu obyvatel po roce 1945, ale také o obtížích soukromě hospodařících zemědělců v 50. letech 20. století. Další dvě místnosti dlouhodobé expozice vytvářejí interiér poloměstské kuchyně ze 30. - 40. let 20. století, která mohla v podobné variantě skutečně v Nečtinech existovat. Její současný základ tvoří sbírky zapůjče-

né z Muzea a galerie severního Plzeňska, ale již se zde objevila řada předmětů, které v týdnu před otevřením muzea přinesli místní občané. V roubené komoře je prezentována ukázka lidového interiéru a drobného zemědělského náčiní sloužícího především ke zpracování produktů jako např. máselnice nebo lisy na tvaroh či mēdllice a kolovrat. Čtvrtá místnost je nyní věnována ukázce několika map ze soukromé sbírky pana Jiřího Kapra a tato by měla být ještě během letošní sezony obměňována.

Pro všechny zájemce je muzeum otevřeno o víkendech v odpoledních hodinách od 14. do 18. hodin.

Jiří Fák

Hedčanský Hlávka

architekt **František Šafránek**
narozen Hedčany 17.1. 1852
zemřel Domažlice 23. 2. 1918

regionální mecenáš Hlávková typu a kulturní představitel počátku 20. století odpočívá na zapomenutém venkovském hřbitůvku v obci Hedčany u Kožlan. Proslavil svoji rodnou vísku postavením pozoruhodné stavby, hedčanského Jubilejního muzea, jež jako soukromý mecenáš věnoval u příležitosti 60. výročí vlády císaře Františka Josefa I. v roce 1908 obci. Centrální stavbu s vlašskou kupolí na hedčanské návsi nenajdeme, její existenci dokládají jen staré pohlednice a poslední fotografie již devastované

stavby z roku 1963, kdy byla po půl stoleté existenci zbořena.

O životě jejího autora, nápadně se podobajícímu Hlávkovu, najdeme několik informací v hedčanské obecní kronice. Narodil se v Hedčanech v čp. 17, kam se přišel jeho otec Václav. Obecnou školu vychodil v Kožlanech a pracoval jako zednický učeň. V roce 1872 se stal tovaryšem a působil u mistra jako kreslič. Odešel do Prahy a navštěvoval techniku, stal se úspěšným architektem. Byl horlivým členem různých kulturních spolků a angažoval se též politicky, např. v roce 1905 byl zvolen za Libeň do rady obecních starších v Praze. Ke konci života se usadil v Domažlicích, kde koupil



Hedčanské muzeum (vlevo) od Fr. Šafránka.

sýrárnmu. Jeho nevlastním bratrem byl Ferdinand Slabý, autorizovaný stavitel, který navrhl novorenesanční školu s kaplí stojící v sousedství muzea a dodnes udivující svojí monumentalitou na venkovské návsi mezi i dnes přízemními a často dosud dřevěnými chalupami.

Pro udržování svého kuriózního muzea zřídil v roce 1916 "Jubilejní nadaci architekta Františka Šafránka z Hedčan" s vkladem 3000 korun, jíž zavázal obec, aby trvale pečovala o jeho odkaz. Tehdy pan architekt Šafránek pobýval v Domažlicích a jeho bizarní muzeum již stálo osm let. Základní kámen k němu byl položen 23. dubna 1907 a otevřeno bylo následujícího roku. Podle dotazníku Zemské statistické kanceláře králov-

ství českého z roku 1912 mělo muzeum ke dni 31. prosince 1910 celkem 600 inventárních předmětů a to 150 podobizen osob, 110 obrazů, 50 poprsí slavných českých mužů, 40 předmětů technických a plánů a 250 knih. Náklad na jeho výstavbu dosáhl 7000 předválečných korun. Muzeum bylo pro obec danajským darem. Již za II. světové války se kvůli vlhkosti usilovalo o jeho zboření nebo předělání na kapli nějaké církve nebo k jinému účelu. V roce 1940 zjistil památkový a osvětový referent z Kralovic žalostný stav zdejšího muzea a nařídil, aby sbírky byly přestěhovány a tak se dostaly do sousední hedčanské školy (tam byly některé předměty k vidění ještě koncem 70. let 20. století, jako např. sádrové busty velikánů

české literatury, pozn. aut.) a Dr. Macháček z plzeňského muzea uznal budovu za provozu neschopnou, ale nedovolil ji zbořit. Od dubna 1942 byla budova zdejšího muzea používána k uskladnění mléka, pro které si přijížděla kralovická mlékárna, "a tak se dostaly odlitky antických soch a fotografií do společnosti konví s mlékem", jak poznamenala kronika muzea. O účelnosti stavby muzea se vedly v obci dlouho spory, jeden z názorů je vyjádřen i v obecní kronice, kde je citován článek z pozoruhodné brožury Josefa Macka "O hmotných a nehmotných podmínkách kultury". Kronikář v podstatě kritizuje muzeum odlitků antických soch, fotografií a knih o antice, s nímž si obec neví rady, protože stavení je vlhké a o sbírky se stejně nikdo nezajímá a sloužily vlastně jen svému zakladateli. Spíše by se hodily do odborné školy a obec sama by nejraději změnila účel nadace a stavbu by předala církvi pro zřízení kaple. Pozoruhodná stavba se kaplí nestala a bohužel byla na počátku 60. let zbořena. Část sbírek se dostala do inven-

táře kožlanského městského muzea a dokumentuje je stará muzejní přírůstková kniha. Hedčanské muzeum chtělo jistě být jakousi "zlatou kapličkou" kraje Hedčanů, stejně jako ona kuriózního, spjatého svým tajemným a zapomenutým osudem se zdejší krajinou.

Irena Bukačová

Poznámky:

- 1) Prameny k činnosti architekta Františka Šafránka poskytuje fond obecního úřadu Hedčany, uložený ve Státním okresním archivu v Plasích, kde je též návštěvní kniha zdejšího muzea. Část sbírek hedčanského muzea převzalo městské muzeum v Kožlanech, založené 1946-7.
- 2) Architekt Josef Hlávka (1831-1908), přeštický rodák, úspěšný stavitel a mecenáš.
- 3) Kralovický obzor z 3. 1. 1941, s. 344.

Ač zemřeli ...

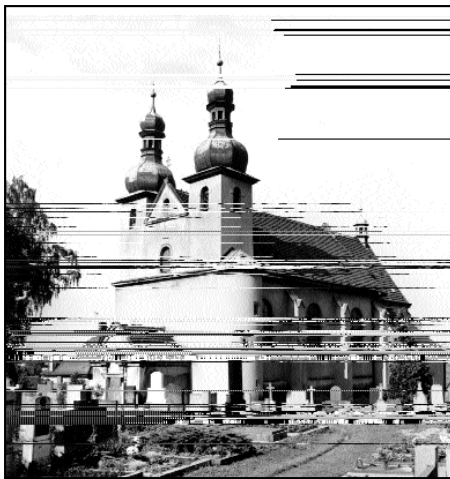
O několika osobnostech pochovaných na hřbitově v Dýšíně
Dýšinský hřbitov, rozkládající se okolo původně gotického, na sklonku 17. stol. v lodi zbarokizovaného chrámu Nejsvětější Trojice a sv. Šimona a Judy, vícekrát rozšiřovaný, je dodnes částečně obehnan původní, opravovanou zdí projektovanou zřejmě Jakubem Augustonem ml. Na

hřbitově leží ostatky více osobností, jež stojí za připomenutí.

Hned za hlavním vchodem do hřbitova odpočívá v rodinné hrobce **Bedřich Kutílek** (nar. 4. 3. 1877, zemř. 17. 3. 1946 Dýšina), učitel a řídicí učitel v Dýšíně, režisér ochotnických představení (r. 1923 založil ochotnický spolek Tyl studentskou nadací pod názvem "Studentská nadace Bedři-

cha Kutílka", učitele v Dýšíně, která umožňovala dětská představení). Kutílek působil jako kronikář školy, činovník TJ Sokol, knihovník, botanik (jeho herbář se bohužel nezachoval); v kronice obce Dýšina je uveden jeho pozoruhodný nález podbělice alpské na Kokotsku (1923), doklad je uložen v herbáři Západočeského muzea v Plzni. Kutílek byl zároveň autorem plastických map dýšinského katastru (první byla umístěna ve staré obecné škole, druhá na vnější zdi penzionátu Šonský v Nové Huti).

Pod zdí chrámového presbyteria spočinuly ostatky **P. Josefa Trappa** (nar. 1824?, zemř. 27. 12. 1897 Dýšina), faráře a arcibiskupského notáře. Hruška v "Knize pamětní Král. Krajského města Plzně (1883) poznamenává, že Trapp ještě jako plzeňský kaplan věnoval spolu s dalšími kaplany 28. 9. 1861 348 zlatých a 12,5 kr. na zřízení oltáře sv. Václava v chrámu sv. Bartoloměje v Plzni, jako "starší kaplan" se r. 1866 stal členem výboru pro ošetřování raněných vojáků. 18. 6. 1867 odjel spolu s P. Fr. Heroldem do Říma na slavnost osmnáctisetleté památky umučení sv. apoštolů Petra a Pavla. 20. 4. 1869 se stal druztovským farářem, v Dýšíně byl pak farářem v letech 1880-1897. Kdysi se proslýchalo, že P. J. Trapp zaopatřoval r. 1856 v Plzni umírajícího J. K. Tyla; není tomu tak, pomazání nemocných udělil těžce nemocnému Tylovi P. Hugo Karlík. Naproti se nachází hrob manželů Bohuslavových. **Vojtěch Bohuslav** (nar. 1. 2. 1870 Osek, zemř. 24. 4. 1952 Nová Huť) vystudoval strojní průmyslovku v Plzni, byl správcem



Dýšina, kostel sv. Šimona a Judy se hřbitovem.

železáren v Klabavě, později v Rokycanech a spoluautorem průkopnické, první české studie "O slévárnictví železa", která vycházela na pokračování časopise Český mechanik v Praze v letech 1901-1902. Práce byla ještě před zveřejněním tiskem počtena 21. 4. 1901 první cenou v soutěži vypsané spolkem absolventů průmyslových škol v Plzni. V těsném sousedství odpočívá **Václav Harant** (nar. 1. 11. 1876 Smědčice, zemř. 3. 11. 1938 Plzeň), odborný učitel matematiky a fyziky, později ředitel měšťanské školy v Plzni. Harant byl vynikajícím českým mykologem a autorem více článků a fejetonů o houbách v denním tisku (Český deník, Český směr, Česká demokracie) a časopisech (např. Mladá stráž). Význam Harantovy práce v mykologii zhodnotil v nekrologu tehdejší přední český mykolog František Smotlacha (1939).

Ve třetí hrobce v řadě, rodiny Tylovy

a Kroftovy, jsou uloženy ostatky **Kamila Kroftý** (nar. 17. 7. 1876 Plzeň, zemř. 16. 8. 1945 Vráž u Písku). Krofta byl českým historikem, diplomatem, svobodným zednářem. Od r. 1910 byl profesorem českých dějin na Filosofické fakultě Univerzity Karlovy v Praze, od r. 1912 zemským archivářem. V letech 1920-1921 působil jako vyslanec ve Vatikánu, poté v Rakousku a do r. 1927 Německu. V letech 1936-1938 zastával funkci ministra zahraničí. Za německé okupace byl představitelem odbojové organizace Přípravný revoluční národní výbor; napojen na odboj v Chrástu byl r. 1944 zatčen a vězněn v Praze, Terezíně a opět v Praze 8. 5. 1945 osvobozen, ale na následky věznění zemřel v sanatoriu ve Vráži. Jeho vědecká erudice vyústila v řadu rozměrných historických studií: "M. Jan Hus" (1915), "Žižka a husit-ská revoluce" (1926), "Němci v Čechách" (1927), "Stará a nová střední Evropa" (1929), "Malé dějiny česko-slovenské" (1931), "Z dob naší první republiky" (1939), "Nesmrtelný národ" (1940).

Nedaleko vchodu do kůru chrámu je v hrobce uložena urna s popelem **Vojtěcha Šedivce** (nar. 11. 12. 1921 Chrást, zemř. 18. 10. 1944 Drážďany), účastníka a organizátora protinacistického chrásteckého odboje, popraveného nacisty.

Směrem k jihu se nachází rozměrná hrobka rodiny Eretovy z Červeného Hrádku. V ní je - kromě jiných - pochován generál čs. armády **Josef Eret** (nar. 30. 10. 1892 Červený Hrádek, zemř. 15. 3. 1973). Vystudoval učitelský ústav, poté působil jako učitel

v Třemošné. První světovou válku prožil na frontě, odkud se jako italský legionář vrátil později do vlasti. Roku 1945 byl jmenován generálem ČSA a poslán do Vídně jako vojenský atašé. Po únorovém puči 1948 emigroval se svou manželkou do USA, kde léta pracoval v krajaňských spolicích. Jeho velkým přáním bylo spočinout pod věžemi dýšinského kostela. V téže hrobce spočívají ostatky **prof. Dr. Václava Mosteckého** (nar. 29. 6. 1919 Jindřichův Hradec, zemř. 11. 9. 2004 Kalifornie, USA). Mostecký vystudoval právnickou fakultu UK v Praze, poté byl zaměstnán na ministerstvu zahraničí ČSR v Praze. Ze Švýcarska, kam byl vyslán na služební cestu (mezinárodní konferenci?), emigroval se svou ženou do USA. Zde se živil nejprve jako dělník, později se mu podařilo vrátit se ke své původní profesi; jako profesor přednášel na Harvardské univerzitě mezi národní právo.

Při střední pěšině hřbitovem k západu odpočívá **Ing. Václav Kraus** (nar. 12. 1. 1895, zemř. 30. 12. 1948), náměstek vrchního ředitele ZČE v Plzni.

V témže směru dále k západu je pochován **Dominik Šašek** (nar. 1. 4. 1885 Dýšina, zemř. 20. 7. 1953 Plzeň) lesní rada města Plzně, nástupce prof. J. Sigmonda ve vedení městských lesů. Do služeb města nastoupil r. 1907 a městský lesní úřad vedl v letech 1926-1945. V letech 1929-1932 sestavil mapy všech pole- sí města Plzně s využitím lesních typů podle finského prof. A. K. Cajandera, jež se, žel, až na dvě výjimky (a ty ještě v opisu), ztratily. Vynalezl rych-

lou metodu odhadu hmoty lesních porostů, která je citována v četných odborných lesnických studiích. Přejichodně byl u JNV v Plzni zaměstnán ještě 4 měsíce roku 1952. Byl i výborným hudebníkem, zpěvákem, interpretem chodských písní a přítelem Jindřicha Jindřicha.

Na hřbitově je pohřben i **Josef Bartovský** (nar. 3. 12. 1884 Stupno, zemř. 19. 11. 1964 Plzeň). Bartovský byl hudebním skladatelem, pedagogem, sbormistrem, dirigentem, autorem 130 hudebních děl, z toho 7 oper ("U zlatého slunce", "Píseň modrých hor", "Václav z Michalovic", "Žena v trojúhelníku", "Neteř biskupova", "Lopucha" a "Cesty usmíření"), operety "Okinuko", baletu "Petrklíče", melodramů ("Balada blanická" na slova J. Vrchlického a "Balada o námořníku" na slova J. Wolкера), tří symfonií, šesti symfonických básní, dvou klavírních koncertů, 10 smyčcových kvartetů, jednoho klavírního kvintetu, mnoha sonát a bohaté vokální hudby.

Nedaleko odpočívá **Otomar Barbor-ka** (nar. 8. 10. 1934 Horažďovice, zemř. 26. 1. 2003 Plzeň). Po studiích na gymnáziu ve Strakonících vystudoval v letech 1952-1955 Pedagogickou fakultu UK, pobočka v Plzni, obor matematika-fyzika. Po studiu fakulty zůstal deset let na katedře fyziky téhož ústavu u prof. Dr. Antonína Špeldy jako jeho asistent. Spolu se Špeldou je spoluautorem vysokoškolských skript "Laboratorní cvičení z fyziky" (103 str., 1958). Z katedry fyziky pak odešel na Odborné učiliště železniční v Plzni jako jeho ředitel.

Vladimír Vraštil (nar. 8. 7. 1896,

zemř. 30. 7. 1967) dýšinský malíř, krajinář; r. 1945 věnoval několik svých obrazů americkému generálovi E. N. Harmonovi.

MUDr. Jaroslav Kubík (nar. 26. 10. 1905, zemř. 12. 7. 1978), posudkový lékař v Plzni a JUDr. Milada Kubíková (* 15. 7. 1910, + 24. 5. 1995), rodiče Milady Kubíkové, československé mistryně v krasobruslení dvojic (s J. Votrubou) r. 1962.

Nedaleko vedlejšího severního vjezdu do hřbitova se nachází hrobka rodiny chrásteckého mlynáře **Jaroslava Jílka** (nar. 8. 10. 1881, zemř. 22. 3. 1966), v níž spočívají i ostatky jeho dvou synů **Vlastimila** (nar. 22. 2. 1924, popraveného v Mnichově 23. 2. 1945) a **Jaroslava** (*nar. 8. 3. 1926, zemř. 18. 5. 1946). Celá rodina byla za nacistické okupace uvězněna. Kromě popraveného Vlastimila Jílka se ostatní po válce vrátili, mladší syn Jaroslav však po roce na následky věznění zemřel.

Otec poté dal na hrobku umístit následující verše vypracované v kovu: "Za našich hochů strasti, zmařených srdcí vznět, za zkázu mého rodu urvaný žití květ, rodičů opuštěnost, hoře a oběti, za všechny hrůzné činy, jichž není paměti buď proklet národ Němců, buď proklet navěky."

(Poslední dvojverší bylo, zřejmě v důsledku změněné střeoevropské politické konstelace, před krátkým časem odstraněno).

Jaromír Vraštil (nar. 12.11. 1889 Osek, zemř. 21. 11. 1961 Plzeň), učitel, později řídicí učitel školy v Chrás-

tu (1939-1950). Malíř, hudebník, regionální historik, botanik; účastník tzv. "protektorátní floristické akce" vedené prof. J. Dostálem. Jeho sběry rostlin z této akce jsou uloženy v herbáři katedry botaniky Přírodovědecké fakulty Univerzity Karlovy v Praze. Jeho soukromý herbář se, žel, nedochoval. Vraštil se zabýval speciálně šířením netýkavky malokvěté na stráni u Nové Huti; o této problematice publikoval článek v Československých botanických listech (1952). Jaromír Vraštil byl otcem Jaromíra Vraštila jun., malíře a ilustrátora (např. J. F. Cooper: Poslední Mohykán aj.).

U jižní zdi v hořejší části hřbitova se nachází hrobka dalších obětí nacistů, manželů Štruncových. Byli to **Anna Štruncová** (nar. 3. 7. 1895 Chudenic, zemř. 17. 11. 1944 Drážďany - popravena), **Jan Štrunc** (nar. 15. 5. 1879 Nová Huť, zemř. 13. 2. 1945 ve vězení v Gollnově u Štětína). Štruncovi bydleli v Nové Huti; ve třicátých letech k nim jezdil na letní byt tehdy plukovník (od 1944 generál) **František Moravec** (nar. 23. 7. 1895 Čáslav, zemř. 26. 7. 1966 Washington), přednosta výzvedné skupiny II. odděl. hlavního štábu, autor knihy "Špion, jemuž nevěřili" (1990). Za druhé světové války a německé okupace byli Štruncovi účastníky ilegálního hnutí s centrem v Chrástu. V Nové Huti ubytovávali ze zajetí uprchlé ruské zajatce, podporovali rodiny, jejichž členové byli odvezeni do koncentračních táborů. Zatčení byli 16. 1. 1944 v Nové Huti. Po válce byli oba manželé vyznamenáni Československým válečným křížem 1939 in

memoriam. Jejich dvě děti (Anna a Jindřich) se po válce vrátily z koncentračních táborů domů, Anna se později provdala za předního československého gymnastu a olympionika Františka Wirtha.

V blízkosti spočívá popel **Váši** (Václava) **Štaifa** (nar. 10. 9. 1921, zemř. 18. 10. 1944).

Při severní zdi hřbitova odpočívá opět několik osobností. **Václav Chudáček** (nar. 16. 12. 1885, zemř. 24. 8. 1961), řídící učitel v Chrástu, regionální pracovník a publicista, který se odborně zaměřil převážně na historii Chrástu. Z jeho početných publikací vyjímáme: "Pamětní kniha školy v Chrástu u Plzně" (1928) (výpis ze školní kroniky), "Hrad Věžka, tvrz Chrást a osada" (1928), "Nálezy starých knih v Chrástu" (1929), "Selské rody a dvory v Chrástu" (1929), "O starých selských dvorech v Chrástu" (1937); Chudáček se však věnoval i jiné problematice, např. Sokolstvu, o čemž svědčí další studie, např. "První sokolský prapor v Plzni" (1932), "Dr. Miroslav Tyrš a Plzeňsko" (1932) nebo školství: "Školské muzeum v Plzni" (1958) aj.

Vedle hrobu V. Chudáčka spočinuly ostatky **Libuše Koryčánkové** (nar. 27. 11. 1917, zemř. 16. 9. 1988) z Chrástu, středoškolské profesorky ruštiny a tělocviky na gymnáziu v Klatovech, Rokycanech (zde ve školním roce 1949-1950), Plzni. Koryčánková se poté stala odbornou asistentkou katedry jazyků na Vysoké škole strojní a elektrotechnické v Plzni.

V téže řadě je uložena urna další oběti nacistického teroru a v ní popel

popraveného Václava Šaifa (nar. 1. 9. 1901, zemř. 6. 11. 1944). Dýšinský hřbitov má však i jednu kuriozitu; ve střední části hřbitova, na pomníku hrobky rodiny Breiských je uvedeno jméno Artur (Breiský). Ten zde však pochován není. **Artur Breiský** (nar. 14. 5. 1885 Louny, zemř. 10. 7. 1910 New York) byl prozaik, esejista, překladatel francouzské a anglické dekadentní literatury, představitel tzv. druhé české dekadence. Původně celní úředník v Teplících a v Děčíně; odtud zajížděl jako "dandy z Teplíc" do Prahy, kde se svými dekadentními mystifikacemi vystupoval jako soukromník zabývající se uměním. Tyto "společenské" výstřelky byly pro něj finančně nemálo nákladné. Svou tíživou finanční

situaci chtěl Breiský vyřešit odchodem do USA. Žel, ani tady se mu nijak růžově nevedlo a tak přijal místo zřízence v nemocnici v New Yorku. Zde přišel nešťastnou náhodou o život při obsluze výtahu. I jeho smrt byla v návaznosti na způsob jeho života dlouho považována za mystifikaci, což ještě po mnoha letech vyústilo do uměle zkonstruované konfabulace, že Breiský je - tehdy ještě záhadami opředeným - americkým spisovatelem dobrodružných románů, skrývajícím se pod pseudonymem B. Traven. Z jeho díla si připomeňme aspoň knihu esejů "Triumf zla" (1910, reedice 1970, 1992) a novely "Mors syphilitica" a "Zpověď grafomanova".

Jaromír Šofron

Včelí úl a divadelní opona od Vendelína Bureše

Jedním z nejvýznamnějších přírůstků sbírky Muzea a galerie severního Plzeňska v Mariánské Týnici za uplynulý půlrok 2009 je rotační včelí úl vyrobený jako prototyp kožlanským truhlářem Vendelínem Burešem někdy v první třetině 20. století. Jeho truhlářskou dílnu bychom našli ve východní části Kožlan u silnice vedoucí do Čisté. Dům je vcelku v nezměněné podobě dochován do dnešní doby. Velkými vraty do průjezdu se dostaneme na poměrně rozlehlou zahradu a pak přes pavlač do vlastního domu, ve kterém už dnes samozřejmě truhlářskou dílnu nenajdeme, ale je upraven na útulné rekreační obydlí. Avšak dřevěná vyřezávaná písmena, která zdobila fasádu

domu a oznamovala že zde sídlí "Truhlářství Vendelín Bureš" jsou v usedlosti také uchována dodnes. Název firmy byl ještě doplněn textem: "stavební a výroba nábytku" a vedle vrat průjezdu byl osazen vývěsní štít, který oznamoval, že zde zároveň sídlí "Ústav pohřební". Vendelín Bureš ale v žádné případě nebyl jen jedním z truhlářů, který dovedl vyrobit nábytek, skříň, stoly, židle nebo dveře a celou řadu dalších dřevěných věcí potřebných v domácnostech nebo hospodářství. Vedle své profese byl také včelařem a příležitostným amatérským malířem. A díky tomu také vyrobil jedinečný rotační úl, k němuž napsal dopis, ve kterém svůj výrobek vcelku výstižně popisuje a řekněme

také propaguje. Dokument je tedy svým způsobem i vcelku neobvyklým reklamním letákem. Dovolujeme si jej otisknout v plném znění:

Pozorovací úl točivý (rotační)

Tento rotační úl jest tak zařízen, že možno z něho kterýkoliv plást vyndati, aniž bychom ostatními plásty z místa hnuli.

V úle tomto lze snadno nepravdělně stavěných plástů odstraniti, značnější počet buněk trubčích zrušiti, zbytečný počet matečníků vyřezati, abychom ve zvláštním úlku mladých královen do zásoby vypěstovati si mohli. Uvnitř úlu, uprostřed nalézá se kolmý hřídel, kterýž nahoře a dole opatřen je dřevěnými okouhlými plochami.

Plochy i hřídel zřízeny jsou tak, aby se na ně dalo snadno 32 rámků zavěsiti. (Míra rámků as normálního). Rámky ty jsou jeden od druhého zcela nezávislé. Každý z nich může se jednotlivě vyndati a zase dovnitř zasunouti.

Stěny úlu řízeny jsou pro vycpávku. V pádu nutné opravy uvnitř lze lehkou vrchní plochu pod střechou vyzvednouti, celý vnitřek i se včelami vyndati, opravu učiniti a tak zase zpět složiti. Točení děje se pomocí držadla nad střechou, tak že možno zaskl. okénkem veškerou činnost uvnitř pozorovati, každý plást ke sklu k nahlédnutí přivězti.

Vend. Bureš mistr truhlářský, člen spolku Včela v Kozlanech.

Dodejme ještě, že při okraji dokumentu je dopsáno: Cena 40 K

Vlastní včelín má podobu dřevěné šestiboké schránky vyrobené z měkkého dřeva, její stěny jsou kazetové



Dřevěný úl mistra Bureše.

natřené zelenomodrou barvou a výplně červenou. Schránka je krytá kuželovou odnímatelnou stříškou, jejímž vrcholem prochází hřídel ukončená jednoduchou ozdobou sloužící zároveň jako úchyt pro případ sejmutí střechy. Uvnitř schránky je rotační válec se vsazeným okénkem, do něhož se umísťovaly vlastní rámků. Celý úl je vysoký 90 cm, jeho průměr 110 cm a šířka jedné stěny činí 33 cm.

Vzhledem k tomu, že jsme se s tímto typem rotačního včelího úlu setkali naprosto poprvé, je velmi pravděpodobné, že se skutečně jedná o prototyp vyrobený Vendelínem Burešem, ale zároveň také zřejmě o jediný vyrobený exemplář, který snad sám výrobce a včelař zároveň k chovu včel používal. Zda se výrobek zavedl alespoň v místních poměrech a bylo vyrobeno několik případných dalších kusů se zdá velmi nejisté a o možné sériové výrobě tohoto typu včelího úlu, na

základě dosavadního stavu poznání včelařství na Kralovicku, pochybuje-me. Nicméně již v letošním roce se tento včelí úl dočká své "rehabilitace", když bude vystaven v nové muzejní expozici vedle již obecně známých lvů - ležanů nebo úlů klátů či slamě-ných košů, které budou vytvářet v nové národopisné expozici jakýsi minioddíl věnovaný včelaření.

Jak jsme již v úvodu zmínili Vendelín Bureš byl kromě truhláře, včelaře ještě také amatérským malířem. Nepodařilo se nám do muzejní sbírky regionálního výtvarného umění získat jeho dílo, ale pouze fotografii díla, a to divadelní opony, kterou podle informace jeho vnučky maloval pro ochot-nický spolek, a která se má snad nacházet někde ve Vídni či v jejím okolí. Na oponě jsou jako ústřední motiv namalovány antické sloupy mezi nimiž sedí dvě ženské a mužská postava představující múzy, při spod-ním okraji jako symbol moudrosti sova. Na pozadí se táhne do daleka krajina, která je možná odrazem reál-né skutečnosti okolí i s hradem na

kopci, který by mohl být např. Radyní. Na okraji opony se pak zcela jasně rýsuje kožlanský motiv. Spatřujeme zde vcelku nenápadný kožlanský kos-tel sv. Vavřínce a pohledově vpravo před ním budovu bývalého pivovaru. Tento řekněme vtip, či efekt není nijak náhodný. Regionální motivy se na divadelních oponách objevovaly, zvláště pokud byly malované pro míst-ní spolky. Jedním z příkladů z našeho okolí je opona ochotnického spolku Havlíček z Řemešína, na níž vedle motivu K. H. Borovského s četníky najdeme kralovický kostel sv. Petra a Pavla nebo na kyšické oponě míst-ní občany. Kuriozní ovšem je, že opona s kožlanským kostelem byla užívána kdesi v Rakousku, ve Vídni, kde je snad dochována dodnes. Muzeum a galerie severního Plzeň-ska i tímto článkem zároveň děkuje za laskavý dar zmíněných materiálů a fotografií paní Marcele Myslivečko-vé, vnučce Vendelína Bureše.

Jiří Fák

Archeologický výzkum v Kralovicích

Vážení čtenáři, v následujícím přís-pěvku bych Vás rád seznámil s prů-běžnými výsledky archeologického výzkumu kralovické parcely p.p.č. 5987 (bývalé p.č. 11) situované v his-torickém jádru města. Výzkum byl proveden Muzeem a galerií severního Plzeňska v Mariánské Týnici ve spo-lupráci se Západočeským muzeem. Výzkum vyvolala nahlášená stavební akce "Revitalizace městského centra

Kralovice - přístavba knihovny a úpra-va vnitrobloku". Terénní část výzku-mu probíhala od 3. 3. 2009 do 3. 4. 2009 na ploše přibližně 370 m². V úvodu příspěvku se Vám pokusím nastínit vývoj sledované parcely na základě historických pramenů, po tomto krátkém historickém exkurzu, bez kterého by nám uniklo mnoho souvislostí, se budu věnovat již samotnému výzkumu.

Poslední velký požár, který pravděpodobně zasáhl i sledovanou parcelu, byl v Kralovicích v roce 1845. Tehdy vyhořelo téměř celé náměstí. Spáleniště bylo zřejmě zplanýrováno a začaly na něm vyrůstat nové domy, nejčastěji na starších základech. Ke změnám půdorysného uspořádání docházelo jen v těch případech, kdy bylo v zájmu zarovnat regulační čáry na náměstí. Z tohoto důvodu nebyly půdorysné změny příliš výrazné, což ale nemůžeme říci o vnější podobě nových sídel. Díky požáru zmizely do ulice orientované štíty. Hřebeny sedlových střech nově vystavěných stavení byly rovnoběžné s obvodem náměstí. Tato změna uspořádání se odrazila v jakési uniformitě fasád a došlo také k setření starobylého rázu města.

Stavební aktivity se parcele nevyhnuly ani ve 20. století. Fotografie z počátku 20. století nám zachytily podobu stavení, jednalo se o štítem do ulice orientovanou usedlost, ve které se nacházelo ještě po roce 1908 krejčovství Ferdinanda Pícla. Takto orientovaný dům se zde pravděpodobně nacházel ještě ve 30. letech



Hrnc s pokličkou.

20. století. Pravděpodobně mezi roky 1930 - 1945 došlo ke změně orientace domu. Dům podle fotografických materiálů byl do ulice natočený sedlem střechy. Tehdy došlo k zastřešení staršího, zřejmě v jádře barokního průjezdu, který se tímto stal nedílnou součástí usedlosti. Další stavební aktivity zasáhly parcelu pravděpodobně v 70. až 80. letech 20. století, kdy byla asanována zástavba parcely. Podle zatím neověřené zprávy zde mělo dojít k výstavbě civilního krytu protiletectvé obrany, jeho výstavba nakonec nebyla realizována, došlo jen na demolici parcelní zástavby. Výzkumem bylo zachyceno obvodové, v podstatě základové, zdívo usedlosti Ferdinanda Pícla. Na základě archeologických situací je pravděpodobné, že i tato usedlost byla vystavěna na starších základech, nejspíše barokního či renesančního stáří. K tomuto závěru nás vedla skutečnost, že uvnitř obvodových kamenných zdí se nacházely uloženy obsahující renesanční materiál, zejména kamnové kachle, keramiku a velké množství mazanice.

Mazanice je sekundárně (nezáměrně) vypálená hliněná omazávka zejména dřevěných konstrukcí, ale užívala se i při stavbě kamen. Vzhledem k jejímu velkému množství v interiéru usedlosti předpokládáme, že v době renesanční zde stála dřevěná usedlost zaniklá katastrofálním požárem, pravděpodobně vystavěná na kamenných základech.

V keramickém souboru jsou rozlišitelné následující tvary keramiky, nalezeno bylo množství fragmentů pánviček (trojnožek), hrnců včetně jejich pokli-

ček, větší množství zlomků džbánů, cedníků, talířů či misek. Nejpočetněji zastoupeným tvarem bude zřejmě hrnec. Keramický soubor vyjma laténského hrnce je časově zařaditelný od doby renesanční až zhruba po 60. léta 20. století.

Z interiéru domu byl vyzvednutý unikátní soubor kamnových kachlů. V souboru se vyskytují jak nádobkové tak i komorové kachle.

Nádobkové kachle jsou nejjednodušším typem kamnových kachlů. Byly vytáčeny na hrnčířském kruhu, mají plné tělo a dno, ústí kachle ve sledovaném souboru bývá nejčastěji tvarováno do čtverce či obdélníku. Tepelný účinek takovýchto kamen je rychlý, ale krátkodobý, neboť teplo ohřívané ve spodní části kamen je otevřeným ústím kachlů vyzařované do místnosti.

Nosnou konstrukcí nejstarších kachlových kamen byl hliněný válec či hranol zakončený kopulí. Do tohoto tělesa byly vsazovány kachle, aniž zpočátku na sebe bezprostředně navazovaly. Prostor mezi nimi byl vyplněný hlínou, která se nám občas dochovala právě ve formě výše zmíněné mazanice. Kamna tohoto typu dlouho přežívala v lidové architektuře. U těchto kamen přicházelo do přímého kontaktu s teplem jen dno kachlů, navíc jejich tvar vyžadoval při stavbě velké množství spojovacího materiálu mezi kachli, zejména pokud ústí nádobkového kachle mělo kruhový tvar.

Dalším logickým technologickým krokem bylo překrytí čtvercového ústí kachle plátem hlíny a odstranění vytvořeného dna. Tímto krokem vznikly



Kachle s nápisem Pane Bože.

kachle technologicky mladší, komorové kachle s čelní výhřevnou stěnou. Čelní výhřevné stěny komorových kachlů jsou zdobeny světskými, heraldickými i náboženskými motivy. K výjimečným exemplářům zpracovaného souboru patří reliéfní korunní římsové kachle s nápisem PANE BOZE a motivem českého lva a zemské orlice. Kachle s motivem "Pane Bože" byly dle zatím neověřených informací nalezeny jen v Táboře. Mezi další identifikované motivy patří kachel s motivem hráčů vrhcábů. Jednalo se o jeden z nejoblíbenějších námětů, obliba této hry v Čechách kulminovala v 15. a v průběhu 16. století. Na našem reliéfu (kat. č. 633) eskaluje spor nad hrou a dochází na zbraně. Levý hráč drží již napřažený meč nad hlavou, jeho protivník se jej chystá teprve vytáhnout. Meče na tomto reliéfu nejsou pro scénu hráčů vrhcábů běžné, častěji vidíme tesáky. Scénu doplňuje věnec v pravém horním rohu, tento motiv se ukázal nej důležitějším prvkem námětu pro dohledání přímých analogií. Kachel byl vytvořený v 15. století, jeho analogie byly nalezeny v obci

Zvoleněves nebo na hradě Lichnici. Dalším určeným námětem je fragment komorového kachle s erbovním motivem. Jedná se o námět z konce 15. a počátku 16. století (kat. č. 883) se složitým erbem saských vládařů z rodu Wettinů. V Čechách a nejen u nás se vyskytuje poměrně často, přímou analogii máme například z Rabštejna, Sušicka nebo z Novoměstské radnice v Praze. Můžeme připustit, že četné české, zejména pozdější varianty tohoto motivu, vznikaly jen z vizuálních důvodů, avšak na počátku zřejmě stála společensko-politická objednávka. V tuto chvíli je nutné zmínit, že za vlády Jiřího z Poděbrad byl uzavřen dynastický svazek mezi Saskem a Čechami. Podpurným argumentem pro existenci hlubších důvodů jeho dlouhodobé obliby je i pokračování tohoto motivu na našich renesančních kachlích v 16. století. Z náboženské tematiky se v souboru podařilo identifikovat kachle s motivem Útěku z Egypta, z 15. století. Kachel má přímou analogii z hradu Krašova nebo Preitenštejnu uložený ve sbírkách našeho muzea.

Dalším výzdobným motivem kachlů je pravděpodobně panovnický portrét Ferdinanda I.. Ferdinand I., římský císař, český a uherský král, byl synem kastilského krále Filipa Sličného a Johany, dědičky španělského trůnu. Tento kachel má blízkou analogii z hradu Točnick (pak by se jednalo o kachel s kat. č. 711) nebo z hradu Křivoklátu (pak by se jednalo o kachel s kat. č. 712). Kachel byl vytvořený kolem roku 1550 a jeho další analogie bychom našly v Neratovicích či ve Vesci nad Jizerou. Bohužel oba

výzdobné motivy se liší jen v provedení okrajové lišty, přičemž ta s Točnicku má bohatší výzdobu. Za současného stavu poznání kralovického souboru nedokáží rozhodnout, který z daných motivů, byl nalezen během výzkumu, neboť se nám z tohoto motivu dochovala pouze hlava panovníka. Předlohou pro oba kachle byl zřejmě obraz Batrthela Behama z roku 1531. Z obrazu autor matrice kachle převzal poprsí, kterému pootočil hlavu do čistého profilu. Dále potom doplnil ruce a celou figuru až do pasu. Oba motivy zobrazují poprsí Ferdinanda I. s detailním zpracováním bohatého dvorského oděvu.

Ve sledovaném souboru se nachází řada fragmentů detailně zpracovaných dvorských oděvů obou pohlaví a také soubor renesančních hlav. Bohužel zatím je zpracována jen část kachlového souboru, proto je pravděpodobné, že časem budou identifikované i další motivy. Kromě těchto určených motivů se v souboru vyskytují blíže neurčené náboženské, rytířské, světské i ornamentální motivy výzdoby čelních výhřevných stěn komorových kachlů.

Za výše popsanou usedlostí se v severovýchodní části parcely nacházel sklep zaniklý v průběhu 20. století. Schody do tohoto sklepa byly tvořeny architektonickými články pravděpodobně barokního či renesančního stáří. Jednalo se o ostění okna nebo dveří. Pod schodištěm, to jest pod úrovní podlahy sklepa, se opět nacházel starší zásyp obsahující zejména keramiku.

Sklep byl dle nálezu dveřní kliky vystavěný v průběhu 19. či na přelo-

mu 20. století. Z jeho útrobu byly vyzvednuty kromě keramického a kameninového materiálu například 2 láhve obsahující bylinnou pálenku nebo láhev červeného vína. Jižní stěna tohoto sklepa se dotýkala staršího kruhového objektu. Ten byl během odebírání jeho výplně interpretován jako studna.

Studna se nám dochovala do hloubky 2,8 metru a obsahovala renesanční materiál. To znamená, že v období renesance byla využívána jako odpadní jímka a proto musela být staršího data, minimálně gotického stáří. Vystavěna byla z kamenů, u jejího dna se částečně zahlubovala do rostlého - nenavětralého podloží.

Jedná se o první nález středověké studny v Kralovicích a vzhledem ke značné vlhkosti její výplně, se nám dochovalo velké množství organického materiálu, například různé proutěné výrobky, dřevěné části nádob či kožené kusy obuvi. Veškerý obsah studny byl odebrán a přepraven k proplavení. Díky této metodě odebrání materiálu se nám podaří zachytit i mikroskopické částičky nálezů, které by jinak unikly pozornosti. Obsah studny je zatím stále ve fázi zpracování.

V těsné blízkosti studny, při její západní hraně, se podařilo dne 19.3.2009 zachytit laténský ženský hrob. Žena byla pohřbena mezi lety 450 - 330 př. Kr., nacházela se v obdélné hrobové jámě, jejíž stěny byly vyloženy dřevem. Uložená byla v hrobě v ose sever-jih s hlavou na jihu. Pro kostrové hroby z tohoto období je charakteristická orientace ve směru sever-jih, avšak hlava byla

standardně orientovaná k severu. Tuto obrácenou orientaci musíme považovat za významnou odlišnost, která měla pravděpodobně hlubší symbolický význam. V západních Čechách se jedná o druhou lokalitu, na které byl z tohoto období nalezen kostrový hrob. Druhá skupina tří kostrových hrobů byla nalezena v Radčicích u Plzně. Na Kralovicku byl podobný nález učiněn v roce 1895, tehdy na Červené hoře objevil F. X. Franc skupinu několika hrobů zhruba ze stejného období, až na to, že se jednalo o pohřby žehem. Kostrový ritus se začal u ojedinělých hrobů či jejich skupinek uplatňovat již v časném latěnu (LT A), spolehlivě datovat počátek rozšíření plochých kostrových hrobů můžeme až od ((LT B1a) - 380 - 330 př. Kr). K této změně ritu došlo v poměrně krátkém časovém úseku na počátku 4. století př. Kr., kdy žárová a kostrová pohřebiště spolu krátkodobě koexistovala.

Běžná vzdálenost mezi pohřebištěm a sídlištěm v tomto období se udává mezi 200 - 300 metry, přičemž bývá pravidlem, že sídliště bývá situováno níže.

Na základě kralovického nálezu je pravděpodobné, že část historického jádra Kralovic byla vystavěna na laténské pohřebišti. Avšak vzhledem k obrácené orientaci pohřbené a dataci pohřbu do časného latěnu nemůžeme zatím vyloučit, že výzkumem byl zachycený ojedinělý hrob namísto části většího pohřebiště. Hrobová výbava zemřelé do jisté míry odrážela její společenské postavení, věk a rodinný stav. Do hrobu zemřelé bylo přidáno velké množství milodarů,

za hlavou měla žena keramický hrnec, časově zařaditelný do LT B-C1 (390 - 190 př. Kr.). Dále bylo v hrobě nalezeno velké množství bronzových šperků: bronzový nákrčník, perličkový náramek, dvě spony na spínání oděvu, pravděpodobně jehlice a dva esovitě vinuté nánožníky, časově zařaditelné do LT B1 (390 - 330 př. Kr.). Díky značné kyselosti půdy na lokalitě byly kosti pohřbené osoby téměř naprosto ztrávené, nalezeny byly jen fragmenty zubů.

Během výzkumu byl vyzvednutý soubor kachlů vážící přes 106 kg, keramiky bylo vyzvednuto přes 93 kg,

mazanice přes 26 kg. Zde je nutno čtenáře upozornit, že v těchto výsledcích není zatím zahrnutý veškerý vyzvednutý materiál, zejména zde není započítán obsah studny. Pokud by jste se o této problematice chtěli dozvědět více, rád bych Vás v tuto chvíli pozval na výstavu týkající archeologických výzkumů na Kralovicku, která proběhne od 9. září v Muzeu a galerii severního Plzeňska v Mariánské Týnici. Kde budou prezentovány nálezy a výsledky archeologických výzkumů z posledních let na tomto regionu.

Daniel Stráník

Opožděná kronika doby válečné a Kožlan

pokračování z minulého čísla

Po nástupu říšského protektora jsou zpřísněny všechny vyhlášky a nařízení a po Novém roce jsou sníženy všechny příděly potravin na potravinové lístky a začíná ve velkém rozsahu výměnný a černý obchod. Někdy až za astronomické ceny. Velké V se stává symbolem vítězství Velkoněmecké říše a zárukou nového pořádku v Evropě a je malováno na všech volné plochy, tabule, ploty a zdobí vpředu všechny lokomotivy. Je to doba velkého vítězství, kdy Velkoněmecká říše opravdu vítězí na všech frontách, kdy jsou vylepovány velké plakáty oslavující vítězství polního maršála Ervina Rommela v Africe jako lišky pouště. Při všech měšťanských školách jsou zavedeny bezplatné kurzy německého jazyka pro dospělé. V Kožlanech vždy přes zimu od 1. října do 31. března pro obce

Kožlany, Dřevce, Černíkovice, Hedčany a Hradecko. Je nařízeno přísné sčítání hospodářských zvířat, prasat, skotu, ovcí, telat, slepic, husí a kachen a za nepřihlášené prase je pokuta 5 000-10 000 K, nebo vězení. Za černou porážku prasete 10000 K pokuty, 90 dní vězení a zabavení prasete. Za nesplnění dodávky vajec do 31. října t. r. nebo zatajení počtu slepic je pokutováno pokutou 5000 K. V té době byli v Kožlanech a v okolí potrestáni kontrolní komisí Okresního úřadu v Kralovicích za nedodržování úředních cen řezník Václav Vacek, pokutou 5000 K, v případě nedobytnosti k trestu vězení za předražení masa při dodávkách na jatky Plzeň, řezník B. Č. z Kožlan za předražení vepře pokuta 10000 K. Rolník V. H. ze Dřevce za předražení prasete pokutou 7000 K nebo 30 dní vězení,

Rolník F. V. ze Dřevce za předražené chovné prasnice pokuta 6000 K, rolník A. A. z Hedčan za nepřihlášení 1 prasete při soupisu pokuta 5000 K a zabavení prasete, rolníka F. K. z Černíkovíc za zatajení jalovice trestem 30 dní vězení a pokutou 10000 K, Obchodníka s dobyt看em L. V. za přep placení dobytka pokutou 10000 K a 60 dní vězení s odnětím živnostenského oprávnění. Rolníka V. H. ze Všehrd za nepřihlášení 2 vepřů při soupisu pokutou 10000K a zabavení vepřů. Rolníka J. Š. za pokus semlít

100 kg žita a 100 kg pšenice bez dokladů pokutou 10000 K. Obchodníka A. K. z Kralovic za předražení hlávkového zelí pokutou 10000 K a správce záložny J. B. za předražení nájmu pozemků pokutou 5000 K. Jatečná drůbež, husy, kachny, krůty, kuřata, slepice, kohouti a perličky jsou stále na přilepšení chovateli a nesmějí se prodávat mimo. Avšak potraviny zasílané poštou a po železniční dráze nejsou celou válku kontrolovány.

Bohumil Vondrášek

Dudák František Bíba

pokračování z minulého čísla

Ty Tupých uprostřed, mají nyní smutek, Karel byl ale rád, že jsme mu šli zahrát.

A pan Hájek starý, je vždycky humorový, ve vlaku když jede, harmoniku hraje.

Rajch je podnikavý, má kouzelník nový, Rajchová je ráda, všecko jí obstará, jak on se usmívá že tady máje má.

Mistr Vair na rohu, má pěknou budo- vu, jak on se zasměje, když mu motor jede, prvně když státi chtěl, honem do stohu vjel.

U Šmídů na rohu je hodně holubů, dnes si však běduje že špatně kšeftuje, proto nám neplatil dvě chalupy koupil. Ten Turnvald je velký, má jen půl chalupy Hazlíček na pratí, je, s kravkou si sám jede. Sírus vždy také sadaří, i školkaří, že to dobře umí, každý pro něj chodí.

Ail prodává statky, pole a chaloupky, kdo prodal - něco chceš, jen k nemu honem běž.

Ten Boháč na basu, rozveselí chasu, v hospodě řeč mívá, chasu upomíná, A ten pan řídící, bas on má nejlepší, když na zpěv nepřijde, celý sbor smutný je.

Vetengl má pažit, nenechali jej dražit. Pan Grůbr má radost, když hasičů cvičí dost. Velitelem on je, cvičení letos je. Hladký má reklamu, že má novou firmu. Široký věrte mě, ten má funkcí hodně, spěváky založil, sbor se mu odsloužil, červený také kříž, průvodcem on je již.

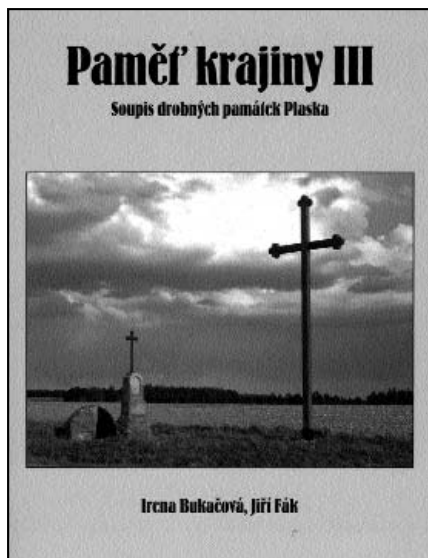
A Pašek byl marod, do lesa jít nemoh. Ten Sopr je dobrák, zedník je akorát. A starý Rys u nich, e samý šprým a smích. Když je nějaký koncert, Boháč je dirigent, A ve čtvrtek vždycky učí nás písničky Předsedou Havlíčka, máme zámečníka, on je dobrý strojník, zařizuje karbit, on rozumí stroji, staví hromosvody, prodává cestuje hospodářské stroje.

pokračování příště

Vážení čtenáři	2
Upozornění na otevírací hodiny v knihovně	2
Nová expozice národopisu	3
<i>/Jiří Fák</i>	
Sedmý ročník májového dne	5
<i>/pd</i>	
K dílu Hany Storchové a Oldřicha Drahotušského	6
<i>/Václav Podestát</i>	
K projektu muzea v Nečtinech	8
<i>/Jiří Fák</i>	
Hedčanský Hlávka	9
<i>/Irena Bukačová</i>	
Ač zemřeli	11
<i>/Jaromír Sofron</i>	
Včelí úl a divadelní opona od Vendelína Bureše	16
<i>/Jiří Fák</i>	
Archeologický výzkum v Kralovicích	18
<i>/Daniel Stráník</i>	
Opožděná kronika doby válečné a Kožlan	23
<i>/Bohumil Vondrášek</i>	
Dudák František Bíba	24
<i>/na pokračování</i>	

ilustrace na obálce: Světec s knihou, kostel sv. Vavřince Kožlany.

Publikace k prodeji



Paměť krajiny III

Kniha je věnována drobným památkám Plaska a přináší katalog památek, které zde zanechaly generace žijící po staletí.

Texty Irena Bukačová, Jiří Fák
Fotografie Jiří Fák, Václav Podestát,
Hedvika Smejkalová

Počet stran 180

Náklad 500 ks

ISBN 978-80-87185-04-9

Cena 250,- Kč

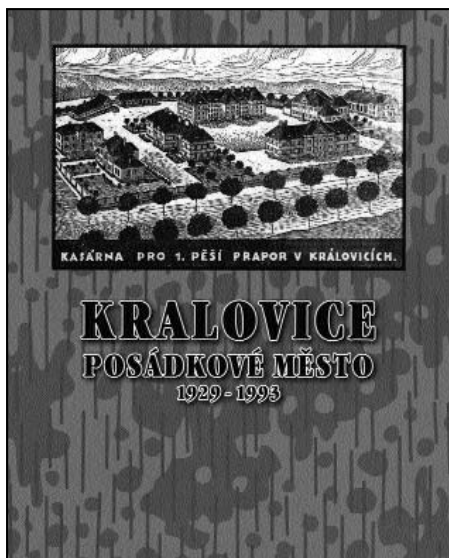
Paměť krajiny I - dotisk, Manětínsko, Nečtínsko 250,- Kč

Paměť krajiny II - Kralovicko, Žihelско 250,- Kč

KRALOVICE - POSÁDKOVÉ MĚSTO 1929 - 1993

Publikace vydaná u příležitosti výstavy "Z historie kasáren v Kralovicích", konané v muzeu 4. 6. - 19. 7. 2009.

Je členěna do tří kapitol, z nichž



první reflektuje vznik a vývoj kralovických kasáren do roku 1945, druhá popisuje historii vojenských útvarů, dislokovaných v Kralovicích v letech 1945-1993, třetí část je vzpomínkovou výpovědí o životě v kasárnách z pohledu vojáka základní vojenské služby v 80. letech 20. století.

Texty Irena Bukačová, Pavel Minařík
ISBN 978-80-87185-06-3

Náklad 300 kusů, Cena: 150,- Kč

Od májů do posvícení

- křesťanské tradice a lidové jarní, letní a podzimní obyčeje na severním Plzeňsku

90 stran s texty PhDr. I. Bukačové, Jany Dienstpierové, A. Svobodové a bohatou obrazovou přílohu.

ISBN 978-80-87185-00-1

Cena 150,- Kč

VLASTIVĚDNÝ SBORNÍK

- čtvrtletník pro regionální dějiny severního Plzeňska -

*Vydává M&G v Mariánské Týnici. Redaktor Václav Podestát.
Adresa redakce: Muzeum a galerie severního Plzeňska v Mariánské Týnici,
331 41 Kralovice, tel.: 373 396 410, e-mail: info@marianskatynice.cz, IČO: 368 563.*

*Registrováno Ministerstvem kultury České republiky MK ČR E 12301.
Cena jednoho výtisku pro předplatitele 10,- Kč, roční předplatné 40,- Kč a poštovné.
Vychází 4x ročně. ISSN 1801-0032.*